

STAVEBNICTVÍ

# KVARTÁLNÍ ANALÝZA ČESKÉHO STAVEBNICTVÍ Q4/2016

Investoři – Stavební firmy



## PODĚKOVÁNÍ

### Vážení čtenáři,

děkujeme, že využíváte Kvartální analýzu českého stavebnictví Q4/2016, kterou pro Vás připravila společnost CEEC Research ve spolupráci se společností SGCP, divize Weber.

Děkujeme také za podporu zlatým partnerům – společností Rigips, CEMEX a Graitec, stříbrným partnerům – společností RAMIRENT, Tyros Loading Systems CZ, Husqvarna, TATRA, HSF System, TEKLA a dalším partnerům.

Na základě Vašich podnětů jsme se rozhodli rozšířit pravidelné Kvartální analýzy českého stavebnictví o segment, který přímo ovlivňuje vývoj stavební produkce, a to o segment veřejných investorů. Veřejní investoři jsou jedním ze stěžejních prvků části stavební produkce a bez jejich investic by nebylo možné stavby realizovat.

Účastí investorů na Kvartálních analýzách českého stavebnictví tak dochází k propojení celého investičně-dodavatelského řetězce a k získání dlouhodobějších informací ohledně nových zakázek a směřování celého českého stavebnictví.

Kvartální analýza českého stavebnictví Q4/2016 je zpracována na základě údajů získaných:

- ze 139 uskutečněných osobních a telefonních interview s klíčovými představiteli vybraných stavebních společností
- z nejnovějších údajů Věstníku veřejných zakázek (VZ) z konce září 2016

Zmíněné rozhovory a interview se všemi společnostmi proběhly v období října a listopadu 2016. Poděkovat bychom chtěli představitelům firem, kteří nám věnovali svůj čas a poskytli potřebné informace pro zpracování této studie, a také všem aktivním uživatelům, kteří nám pravidelně poskytují cenné návrhy, díky nimž jsme schopni pravidelně zlepšovat a efektivněji uspokojovat Vaše informační potřeby.



**Jiří Vacek**  
Ředitel společnosti  
CEEC Research



**Ladislav Krumpolec**  
ředitel SGCP,  
divize Weber



## PARTNEŘI

## CEEC RESEARCH

DĚKUJE VŠEM SVÝM PARTNERŮM, BEZ NICHŽ BY NEBYLO MOŽNÉ ANALÝZY STAVEBNICTVÍ VYBRANÝCH ZEMÍ STŘEDNÍ A VÝCHODNÍ EVROPY PRAVIDELNĚ ZPRACOVÁVAT A BEZPLATNĚ POSKYTOVAT.

Generální partner



Zlatý partner



Stříbrný partner

Bronzový partner



Hlavní stavební partner

Výhradní office developer partner

Výhradní partner pro řízení a informační technologie

Výhradní partner v pojištění

Výhradní poradenský partner

Výhradní projektový partner



Výhradní rezidenční partner

Výhradní veletržní partner

Partner



## ÚVODNÍ SLOVO

Jsem ráda, že jsem zde opět dostala prostor a mohu tak přispět se svým komentářem do této analýzy, která je věnována českému stavebnictví a jeho vývoji v České republice, které letos prochází mírným útlumem. Z mého pohledu se však jedná pouze o dočasný trend, který bude zejména v příštích letech nahrazen zlepšením a nastartováním českého stavebnictví, které bude znamenat přísun nových investic i oživení stavitelského a podnikatelského prostředí.

Delší dobu hledalo české stavebnictví impulzy k jeho nastartování a k jeho podpoře přispívá i Ministerstvo pro místní rozvoj. Tím mám na mysli nový zákon o zadávání veřejných zakázek, který již nabyl účinnosti začátkem října letošního roku. Schválení tohoto zákona je pro nás velkým úspěchem a zákon nejen výrazně zjednoduší a zefektivní proces zadávání veřejných zakázek, přispěje především k rozvoji a stabilizaci v oblasti výstavby. Vycházíme tak vstříc stavebním společnostem, kdy nový zákon akcentuje kromě hledání ekonomické výhodnosti také odbourání administrativní zátěže nebo podporu malých středních podniků. Zejména princip, podle něhož má být primárním cílem zadavatele rozdělit veřejnou zakázku na části, především v případě rozsáhlých investičních akcí. Ve větší míře se tak otevírá prostor pro malé a střední podnikatele. Dále pokud zadavatel nestanoví jinak, mohou dodavatelé nahradit předložení dokladů čestným prohlášením, originály nebo ověřené kopie vždy předkládá vybraný dodavatel až před uzavřením smlouvy na veřejnou zakázku. Povinnost předložení dokladu může navíc dodavatel splnit odkazem na informace uvedené v informačním systému veřejné správy. Nově si zadavatel může vybrat, jestli je pro něj jednodušší kontrolovat jen nejméně výhodnější nabídku, nebo v případě, že je hodnocení složitější, zda nejprve posoudí všechny nabídky a hodnotit bude jen ty, které jsou v pořádku, čímž dojde k zefektivnění a zrychlení celého zadávacího procesu. Zadavatel také může požadovat doplnění jakékoli chybějící části nabídky s výjimkou informací, které jsou předmětem hodnocení - dodavatel může upravit položkový rozpočet u veřejných zakázek na stavební práce, pokud například zapomněl položku ocenit. Nová úprava také obsahuje komplexní řešení změn smlouvy a oproti evropské úpravě je přijato jen určité zpřísnění.

Jsem pevně přesvědčena, že českému stavitelskému prostředí se bude v budoucnu dařit a ukazuje to nejen pohled na rozpracované projekty a predikce odborníků, dopomůže k tomu i naše novela stavebního zákona, která se stane tím oním opěrným bodem pro rozjezd českého stavebnictví. Stavebníkům bude vydáváno jedno společné povolení, kterým bude stavba současně umístěna i povolena. Dojde ke zkrácení lhůty pro realizaci stavebního záměru. Dále například drobní stavebníci budou moci realizovat svépomocí všechny rodinné domy a stavby pro rodinnou rekreaci bez omezení jejich zastavěné plochy.

Na novelu stavebního zákona bude navazovat rekonstrukce celého veřejného stavebního práva a mnoho dalších aktivit, kterými se snažíme oživit stavitelské prostředí, jež bude podporovat jak stavitele, tak investice do českého stavebnictví, které hraje důležitou roli v rozvoji celé naší země.



**Karla Šlechtová**  
Ministryně pro místní rozvoj



# SETKÁNÍ LÍDRŮ ČESKÉHO STAVEBNICTVÍ 2016/H2

PRAŽSKÝ HRAD / 15. PROSINCE 2016



## SHRNUTÍ

**Kapitola 1**

str. 7

Stavebnictví se v roce 2016 nedaří. Pozemní stavitelství za prvních deset měsíců tohoto roku zaznamenalo pokles o 5,6 %. Inženýrské stavitelství propadlo dokonce až o 16,7 %. Klesl i objem zakázek v zásobnících velkých společností, a to o 10,9 %.

**Kapitola 2**

str. 13

Počet i objem vypsanych výběrových řízení na stavební práce v lednu až září 2016 výrazně vzrostl. Meziročně o 41,7 %, respektive o 130,1 %. Stále ale pokračoval trend poklesu počtu i objemu ukončených, tedy konkrétním firmám zadaných zakázek. Jejich hodnota meziročně klesla více než o třetinu (pokles o 36,2 %).

**Kapitola 2**

str. 14

Velké množství a vysoký objem vypsanych výběrových řízení na stavební práce se podle více než třetiny ředitelů stavebních společností (37 procent) projeví ale až v druhé polovině roku 2017. Pětina (21 procent) společností si myslí, že zvrát přijde o půl roku dříve (již v první polovině roku 2017) a čtvrtina firem (24 procent) očekává příliv těchto zakázek až v roce 2018.

**Kapitola 3**

str. 15

Objem stavební produkce v příštích dvou letech mírně poroste. Ředitelé stavebních společností očekávají růst sektoru o 2,2 % v roce 2017 a o další 2,2 % v roce 2018. Spolu s růstem produkce porostou také tržby stavebních společností v průměru o 3,5 %, respektive 2,7 %. Vytížení kapacit firem zůstává vysoké, a to až na úrovni 92 %.

**Kapitola 4**

str. 22

Stavební společnosti měly v době výzkumu nasmlouvané zakázky na sedm měsíců. Velké stavební firmy jsou na tom tradičně nejlépe a vybočují z průměru zakázkami na 8,4 měsíce. Nicméně situace se zhoršila a až 52 % velkých společností uvádí, že má méně práce než před rokem. Z pohledu zdroje zakázek firmy uvádějí, že přibližně dvě třetiny svých zakázek získávají od stálých zákazníků.

**Kapitola 5**

str. 24

Krise stavebnictví přijde podle 29 % ředitelů stavebních firem nejdříve v roce 2020. Pětina společností (21 %) firem si myslí, že krize už nastala. Z velkých společností je o tom přesvědčeno 28 % firem. Další krize by podle ředitelů firem měla trvat maximálně 4 roky.

**Kapitola 6**

str. 26

Ředitelé společností jsou v pohledu na nový zákon o zadávání veřejných zakázek rozdělení. Podle mírně nadpoloviční většiny firem (57 %) je zákon nekvalitní. Dle jejich názoru vytváří prostor pro klientelismus a korupci. Jen pětina stavebních společností (21 %) si myslí, že nový zákon vyřeší problém mimořádně nízkých nabídkových cen.

**Kapitola 7**

str. 29

Ředitelé stavebních společností jsou v 82 % případů přesvědčeni, že vládní politické strany by měly stanovit závazný harmonogram hlavních dálničních staveb. Pomohlo by to pravidelnějším investicím a celému sektoru – jsou o tom přesvědčeni především ředitelé velkých firem (9 z 10).

## 1

**Stavebnictví se v roce 2016 nedaří. Pozemní stavitelství za prvních deset měsíců tohoto roku zaznamenalo pokles o 5,6 %. Inženýrské stavitelství propadlo dokonce až o 16,7 %. Klesl i objem zakázek v zásobnících velkých společností, a to o 10,9 %.**

**Inženýrské stavitelství pokleslo meziročně až o 16,7 %**

Stavební produkce v říjnu 2016 klesla meziročně reálně o 8,5 procenta. Za prvních deset měsíců snížil sektor svůj výkon o 9,3 procenta. Produkce v pozemním stavitelství od počátku roku klesla o 5,6 procenta. Inženýrské stavitelství propadlo dokonce až o 16,7 procenta.



*České stavebnictví je, i přes některé pozitivní výkyvy, v permanentní recesi od roku 2009. A obtížně se hledají impulzy, které by v následujících dvou letech znamenaly obrat k lepšímu.*

**Pavel Pilát**

generální ředitel, Metrostav, a. s.



*Stavebnictví chybí zejména velké veřejné zakázky, kterých oproti minulému roku výrazně ubylo. Problém spočívá spíše v nepřipravenosti projektů, než nedostatku finančních zdrojů. Situace by se ale měla v příštím roce zlepšit, vzhledem k velkému objemu rozpracovaných nových projektů na výstavbu pro rok 2017.*

**Jiří Vacek**

ředitel, CEEC Research



*Vývoj českého stavebnictví v následujících dvou letech nelze jednoduše odhadnout, protože pokles stavebnictví přetrvává i přes současný růst české ekonomiky jako takové. Dle mého názoru krize ve stavebnictví stále ještě neskončila, pouze zmírnila, její důsledky však pocítíme ještě několik let. Přesto u naší společnosti očekáváme v nejbližších dvou letech nárůst tržeb, maximálně však o 4 – 5 %.*

**Miroslav Lukšík**

generální ředitel, Pozemní stavitelství Zlín, a. s.

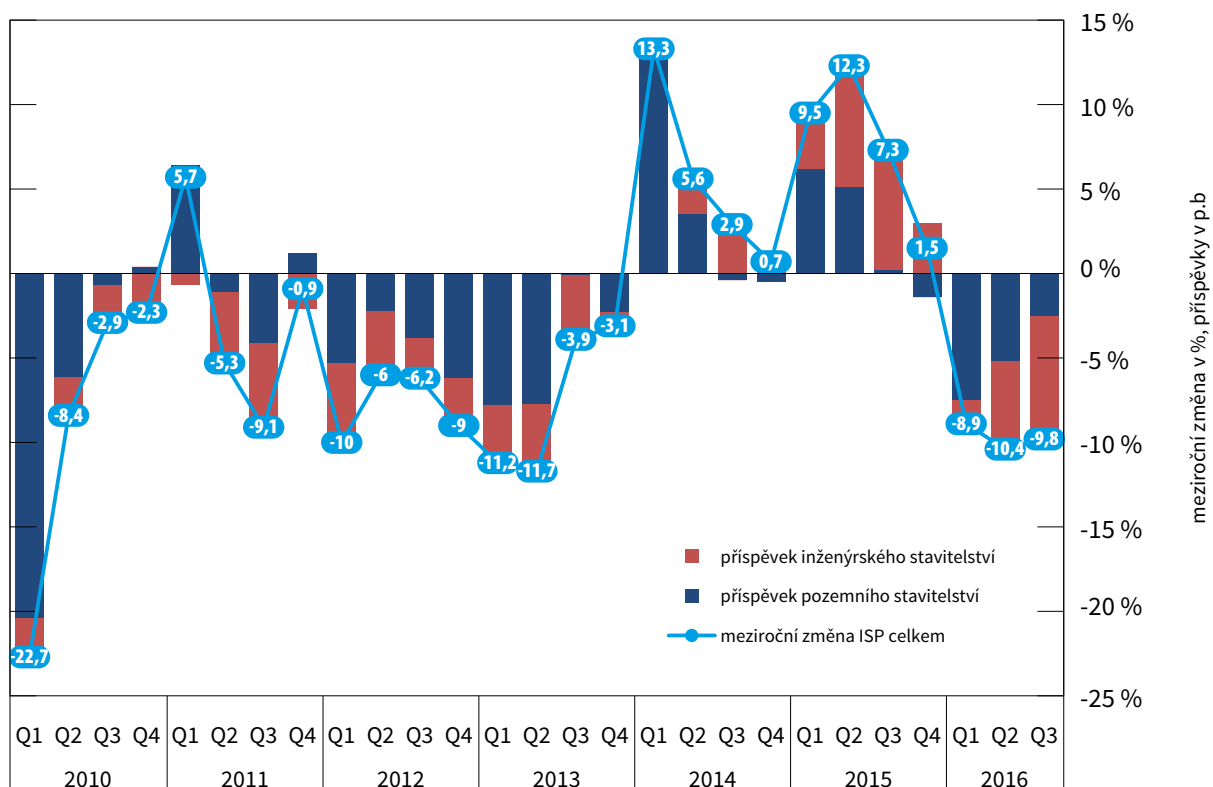


*Je vidět, že bez vnějšího zásahu se nic pozitivního asi nedá předpokládat. Např. bez přísunu dotačních programů z EU a, hlavně, zajištění jejich fungování tak, aby investor, když požádá, tak aby dostal relevantní odpověď v dohledně krátké době. Zároveň, aby tyto programy byly dostatečně motivační a stimulační.*

**Robert Mikeš**

marketingový ředitel, Saint-Gobain Construction Products CZ, a. s., divize Weber

## ROZKLAD MEZIROČNÍ ZMĚNY INDEXU STAVEBNÍ PRODUKCE



Počet stavebních zakázek u stavebních podniků s 50 a více zaměstnanci ve třetím čtvrtletí roku 2016 meziročně vzrostl o 9,3 procenta, podniky jich v tuzemsku uzavřely 16292. Celková hodnota těchto zakázek však meziročně klesla o 7,3 procenta na 52,1 miliardy korun. Pozemní stavitelství vzrostlo o více než čtvrtinu (29,8 procenta na 23,0 miliard korun, ale inženýrské stavitelství kleslo na 29,1 miliardy korun (pokles o 24,4 procenta). Průměrná hodnota nově uzavřené stavební zakázky klesla na 3,2 milionu korun a byla meziročně o 15,2 procenta nižší.

**Hodnota zakázek v zásobních  
práce u velkých podniků  
meziročně klesla o 10,9 %**

Celkově ke konci třetího čtvrtletí 2016 měly stavební podniky s 50 a více zaměstnanci celkem smluvně uzavřeno 20,2 tisíc zakázek. To představuje meziroční nárůst o 16,2 procenta a tyto zakázky představovaly zásobu dosud neprovedených stavebních prací v celkové hodnotě 139,2 miliardy korun (pokles o 10,9 procent).



*Porovnáme-li statistické údaje od roku 2009, tak krize v našem odvětví neskončila dodnes. Tuto moji domněnku podporuje i do současné doby přetrvávající negativní vývoj cen ve stavebnictví, které stále zůstávají pod cenovou hladinou, kterou jsme používali v roce 2009. Z uvedeného důvodu se snažíme při nižších maržích dosahovat vyššího obrátu a nepředpokládám, že by v tomto trendu došlo v nejbližších dvou letech k významnější změně.*

**Josef Netík**

ředitel, S.O.K. stavební, s. r. o.

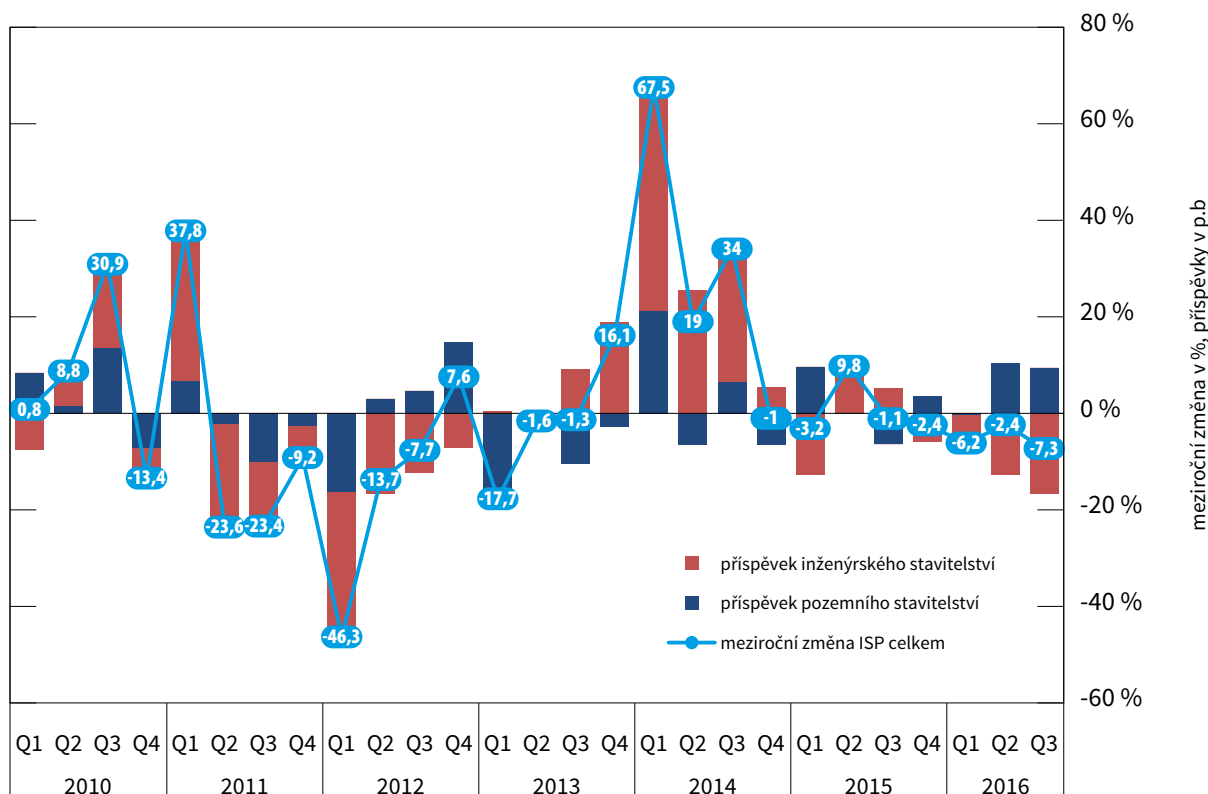




Vztaženo k přechozímu roku, letos v ČR dochází k meziročnímu poklesu indexu stavební výroby. U nás však budou výkony srovnatelné s předchozím rokem. V roce 2017 optimisticky očekáváme mírný nárůst.

**Robert Špott**  
jednatel, SYNER, s. r. o.

## ROZKLAD MEZIROČNÍ ZMĚNY NOVÝCH STAVEBNÍCH ZAKÁZEK podniky s 50 a více zaměstnanci



### Stavební úřady vydaly stavební povolení v hodnotě 67,6 mld. Kč

Stavební úřady ve třetím čtvrtletí roku 2016 vydaly 20870 stavebních povolení, tedy o 1,6 procenta méně, než ve srovnatelném období roku 2015. Jejich hodnota klesla o 0,1 procenta na 67,6 miliardy korun.

Stavebníci ve třetím čtvrtletí roku 2016 zahájili výstavbu 6970 bytů, což představuje nárůst o 3,3 procenta. Počet zahájených bytů v rodinných domech vzrostl o 14,5 procenta, u bytů v bytových domech klesl o 18,2 procenta.

### Počet dokončených bytů vzrostl o 0,8 %

Počet dokončených bytů ve třetím čtvrtletí 2016 meziročně vzrostl o 0,8 procenta na 6115 bytů. Počet dokončených bytů v domech rodinných vzrostl o 1,2 procenta, v bytových domech se zvýšil o 21,5 procenta.

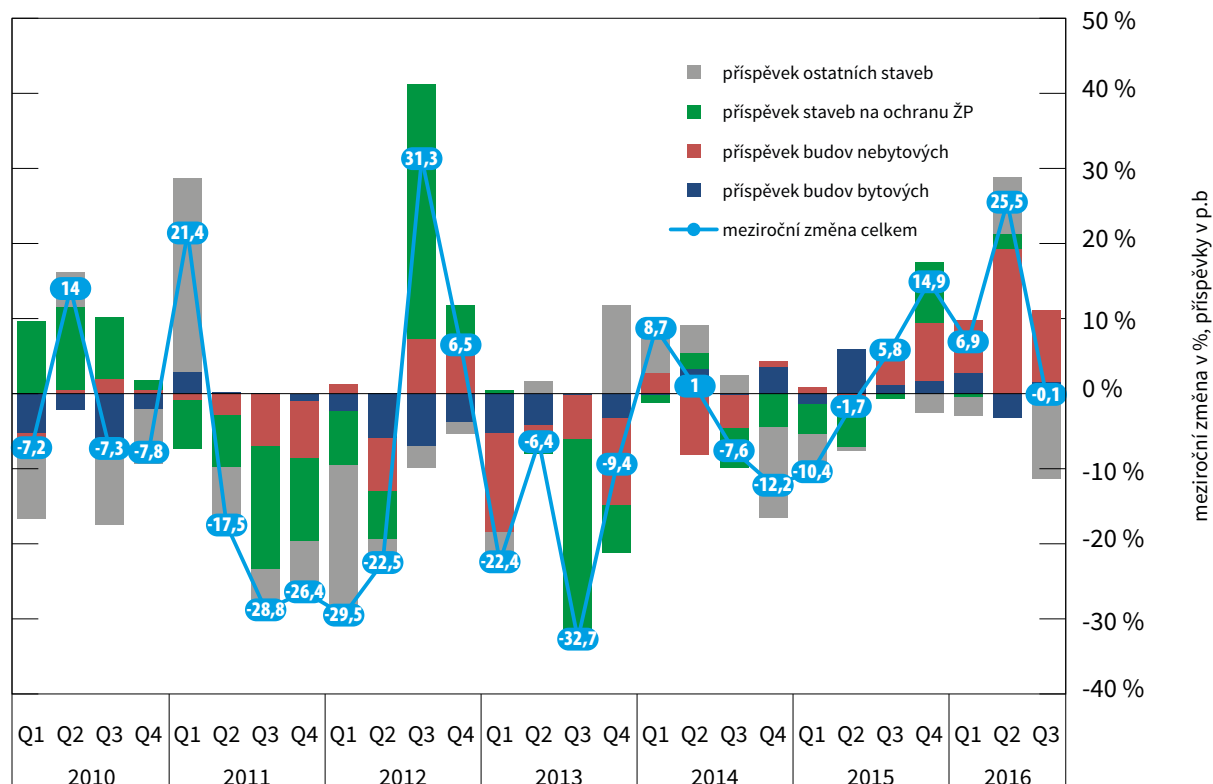


Stavební produkce za deset měsíců letošního roku poklesla meziročně reálně o 9,3 %. Počet zahájených bytů se snížil v důsledku nepříznivého vývoje v Praze, naopak počet dokončených bytů vzrostl. Mírný optimismus z hlediska budoucího vývoje můžeme vidět u statistiky stavebních povolení. Stavební úřady jich do konce října vydaly o 2,4 % více než ve stejném období minulého roku a jejich orientační hodnota se zvýšila o 9,9 %.

**Radek Matějka**

ředitel odboru statistiky průmyslu, stavebnictví a energetiky, ČSÚ

## ROZKLAD MEZIROČNÍ ZMĚNY ORIENTAČNÍ HODNOTY STAVEBNÍCH POVOLENÍ



V letošním roce se na českém stavebním trhu intenzivněji rozhořel boj o zakázky. Hlavní příčinou je pokles zakázek v oblasti infrastruktury, v níž řada záměrů není po stránce projekční či procesní připravena tak, aby mohly vznikat v termínech, které se očekávají. V přípravě nových projektů chybí jak koncepce dalšího rozvoje infrastruktury a zdá se, že i kompetentní lidé zodpovědní za vypracování takové koncepce. Popsaný deficit silničních či železničních staveb se poté logicky promítá do většího konkurenčního boje v segmentu klasické pozemní stavařiny. Současné pozemní stavebnictví navíc stále trpí nedostatkem velkých nosných zakázek, přičemž nejvíce poptávek nyní registrujeme v oblasti bytové výstavby.

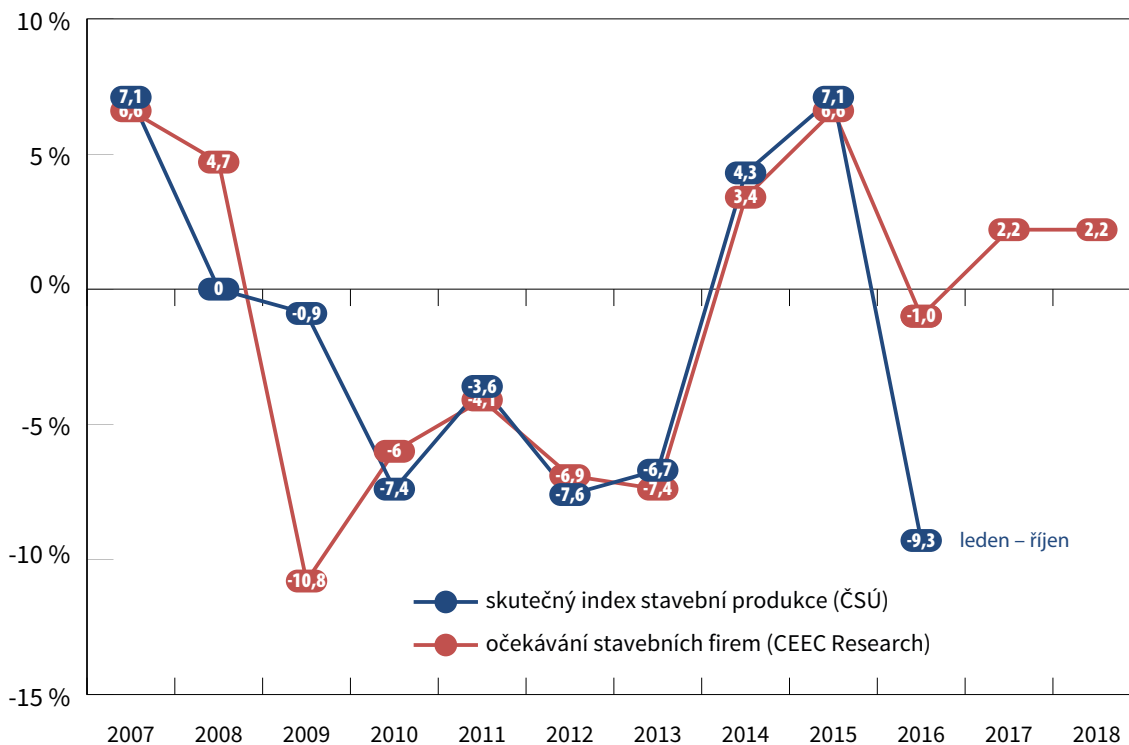
**Petr Vondruška**

výkonný ředitel a člen představenstva, PSJ, a. s.

**Stavebnictví v příštích dvou letech mírně poroste, a to o 2,2 %**

A jaký vývoj očekávají ředitelé stavebních společností v příštích dvou letech? V roce 2017 by sektor měl podle tří ze čtyř (76 %) firem růst. Výkon by se měl zvýšit, ale jen mírně, a to o 2,2 procenta. V roce 2018 by měl tento pozitivní vývoj pokračovat, české stavebnictví by si mělo zachovat mírný růst na obdobné úrovni (2,2 %).

**PREDIKCE ŘEDITELŮ A VÝVOJ ČESKÉHO STAVEBNICTVÍ 2007-2018**



Domnívám se, že po letošním poklesu stavební produkce bude stavebnictví v následujících dvou letech stagnovat. Zvrat by měl nastat až se zahájením výstavby velkých infrastrukturních staveb, které však nejsou zatím bohužel připravené.

**Petr Čížek**

jednatel, Swietelsky Stavební, s. r. o.



K poklesu stavební výroby v Q1-Q3 2016 došlo oproti stejnému období v loňském roce dle zveřejněných hodnot Eurostatu nejen v Česku. Propad zaznamenaly i okolní státy jako Polsko, Slovensko nebo Maďarsko. Německo nebo Rakousko jsou přitom na obdobných hodnotách jako v minulém roce, což může být jasným signálem vospělosti trhu v obou zemích.

**Pavel Kliment**

partner odpovědný za služby pro realitní a stavební společnosti,  
KPMG Česká republika



Věřím, že v příštích dvou letech bude české stavebnictví zaznamenávat mírný růst. Přál bych si to i z toho důvodu, že tato pozitivní tendence by konečně mohla nastartovat proces postupného přechodu na metodiku BIM, která je dosud u nás popelkou. Přitom je jasné, že dříve nebo později se BIM stane standardem pro přípravu a realizaci projektů ve stavebnictví. Tento vývoj nikdo nezastaví a je to dobře. BIM totiž umožňuje jednodušší a efektivnější spolupráci a komunikaci všech zúčastněných – od investora, přes projektanta, až po dodavatele. Je důležité si uvědomit, že BIM není zdaleka jen o 3D modelu a už vůbec ne pouze o systému CAD. Základem BIM je především spolupráce. Ale jak začít spolupracovat? Jak spolupráci podpořit vhodným softwarem, který bude dostupný a reálně využitelný? To jsou aktuální otázky, na které, i díky našim anglickým partnerům, známe odpověď, a proto se o pokles zakázek strachovat nemusíme. Pravda je taková, že kdo začne s přechodem na BIM dříve, rychleji se adaptuje a získá výrazný konkurenční náskok.

**Jaroslav Nechyba**  
ředitel, Callida, s. r. o.



Ano, podle všeho lze očekávat ve stavebnictví mírný růst a daly by se předpokládat pro všechny lepší časy. Ale nejsem si tím úplně jist.

Dlouhodobým problémem je podle mne státní nekonceptnost, nepřipravenost zakázek a nevyváženost nároků na kapacity. Stát, kraje a obce, kteří jsou cca z 50% zadavateli zakázek ve stavebnictví, nepůsobí jako stabilizační prvek, který má dlouhodobou koncepci a zásobník připravených investičních záměrů a může tak ovlivňovat množství veřejných zakázek včetně jejich ceny. Zatímco ještě před dvěma roky jsme všichni hledali, kde za jakoukoli cenu sehnat práci, už nyní a v příštím období ještě více očekávám, že všichni budou hledat, kdo za jakoukoli cenu naslibovanou práci udělá. Rozkolísanost oboru, kdy projektanti ani zhotovitelé staveb nemohou dlouhodobě naplánovat svůj rozvoj, cítím jako největší současný problém. Takže ani očekávaný „mírný růst“ nemusí znamenat lepší časy.

**Pavel Štěpán**  
prezident, Český svaz stavebních inženýrů

## 2

**Počet i objem vypsaných výběrových řízení na stavební práce v lednu až září 2016 výrazně vzrostl. Meziročně o 41,7 %, respektive o 130,1 %. Stále ale pokračoval trend poklesu počtu i objemu ukončených, tedy konkrétním firmám zadaných zakázek. Jejich hodnota meziročně klesla více než o třetinu (pokles o 36,2 %).**

**V lednu až září výrazně stoupl počet i objem výběrových řízení na stavební zakázky**

V prvních devíti měsících roku 2016 výrazně stoupl počet i objem výběrových řízení na stavební práce. Veřejní investoři za devět měsíců vypsalí 2 693 soutěží v celkové hodnotě 162,8 miliardy korun. Počet výběrových řízení v porovnání se srovnatelným obdobím minulého roku vzrostl o 41,7 procenta. Celková předpokládaná hodnota oznámení o zakázce meziročně stoupla dokonce až o 130,1 procent.



*V příštím roce očekáváme oživení v oblasti infrastrukturních projektů a také opětovné nastartování čerpání z fondů EU, což by mělo vést ve stavebnictví k mírnému růstu. Další významné zpomalení v sektoru lze očekávat v návaznosti na zpomalení světové ekonomiky nejspíše na konci roku 2018 s dopadem do stavebnictví v následujícím roce 2019.*

**Radim Martinek**  
finanční ředitel, VCES, a. s.

### MEZIROČNÍ ZMĚNY OZNÁMENÍ O ZAKÁZCE

Stavební zakázky	Počet	Počet		Hodnota	
		Meziroční změna v %		mil. Kč	Meziroční změna v %
2015	1. čtvrtletí	674	↓ -12,8	26 985	↓ -2,4
	2. čtvrtletí	738	↓ -33,2	25 877	↓ -28,5
	3. čtvrtletí	489	↓ -46,4	17 884	↓ -57,5
	4. čtvrtletí	428	↓ -33,4	23 913	↓ -14,3
	Rok	2 329	↓ -32,2	94 659	↓ -29,3
2016	1. čtvrtletí	809	↑ +20,0	28 064	↑ +4,0
	2. čtvrtletí	984	↑ +33,3	34 047	↑ +31,6
	3. čtvrtletí	900	↑ +84,0	100 649	↑ +462,8
	Leden až září	2 693	↑ +41,7	162 760	↑ +130,1

Zdroj: Věstník veřejných zakázek, výpočty CEEC Research



Co se týká vývoje investičních akcí na železniční infrastruktuře na rok 2017, chci být mírně optimistický. Určitě by to měl být lepší rok, než ten letošní. Aktuálně tendrujeme objemově relativně velké stavby a v tomto trendu budeme pokračovat i v roce 2017. Nárůst finančních prostředků bude přibližně o 4 mld. Kč oproti roku 2016, v roce 2018 o další 4 mld. – takže celkově 26,7 mld. Kč. Velmi potřebné je především uklidnění situace na trhu zhotovitelů i projektantů.

**Mojmír Nejezchleb**  
náměstek pro modernizaci dráhy, SŽDC

### Hodnota ukončených zakázek byla o 18 % nižší než při vypsání

Ze zakázek, které veřejní investoři oznámili v lednu až září 2016, jich bylo zatím konkrétním firmám zadáno 46 procent – měřeno počtem zakázek (20 procent z celkového finančního objemu zakázek oznámených v lednu až září 2016). Skutečná zadaná hodnota těchto zakázek byla jenom 26,7 miliardy korun, protože zadaná hodnota byla zatím o cca 18 procent nižší než při oznámení. Z celkového objemu oznámených zakázek byly později zrušeny zakázky za 3,7 miliardy korun (tedy cca 2 procenta z oznámených).

### Velké množství vypsanych zakázek se projeví až v druhé polovině roku 2017

Velké množství a vysoký objem vypsanych výběrových řízení na stavební práce se podle více než třetiny ředitelů stavebních společností (37 procent) projeví ale až v druhé polovině roku 2017. Pětina (21 procent) společností si myslí, že zvrát přijde o půl roku dříve (již v první polovině roku 2017) a čtvrtina firem (24 procent) očekává příliv těchto zakázek až v roce 2018.



Podle mého názoru dojde v roce 2017 k mírnému nárůstu stavební výroby oproti 2016, a to především vzhledem k zahájení výstavby liniových staveb, pro které vláda získala výjimku pro EIA. Rok 2018 pak bude zhruba stejný jako rok 2017.

**Petr Rajmon**  
ředitel divize Husqvarna Construction Products, Husqvarna Česko, s. r. o.



Zakázky nám již třetí rok za sebou stoupají, signály z ekonomiky jsou taky pozitivní, takže těžko můžeme teď říct, že by se to mělo skokově měnit. Na druhé straně máme za sebou podobnou situaci v jiných poměrech, kdy došlo v podstatě z měsíce na měsíc k drastickému propadu. Závěr: obezřetná opatrnost a pozitivní očekávání.

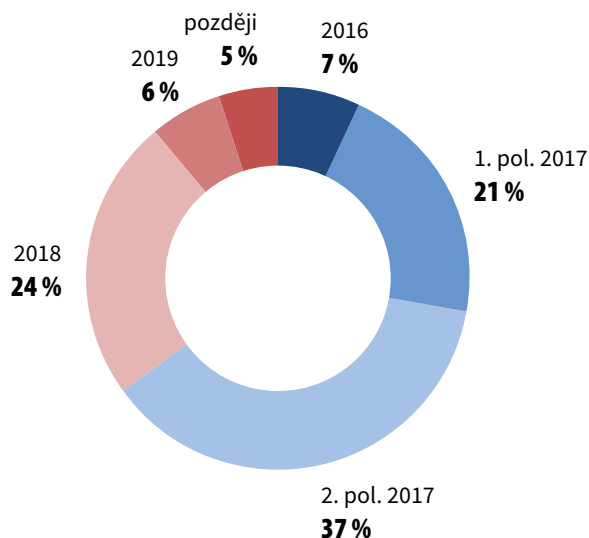
**Ivo Luňák**  
jednatel, Tyros Loading Systems CZ, s. r. o.



Nechci zneužít vyjádření jednoho politika – „zdroje jsou“. Ono ale toto rčení lze použít pro současnou dobu, peníze pro investice jsou, ovšem investice nejsou připraveny. V době, kdy jich byl nedostatek, nebyla ze strany zadavatelů veřejných zakázek snaha o přípravu investic. Neustálé vymlouvání, že legislativa nedává dostatek prostoru, je pouze jedním z důvodů, proč se nestaví. Dokonce bych přijal i fabulaci, nestaví se proto, aby byl přebytek peněz. Není přece normální, aby Praha uváděla přebytek cca 40 miliard a nevěděla, jak s nimi naložit. Když se zmiňuji o Praze, jako rodilý Žižkovák jsem rozladěn z posledních tří vedení města. Naprostý chaos v přípravě veřejné infrastruktury a snaha za každou cenu udržet se v křesle nedává ani naději na zlepšení. Z pohledu České komory autorizovaných inženýrů (ČKAIT) vidím velký problém v odchodu starších specialistů do důchodu. V minulosti je nízké ceny za služby přivedly k poznání, že nemá cenu udržovat nadále živnost. Vidím velký nedostatek v dopravní kolejové infrastruktuře.

**Pavel Křeček**  
předseda, ČKAIT

## KDY SE PROJEVÍ VELKÉ MNOŽSTVÍ VYPANÝCH VEŘEJNÝCH ZAKÁZEK?



### Hodnota zadaných zakázek meziročně klesla o 36,2 %

V lednu až září 2016 bylo ukončeno a konkrétním firmám zadáno celkem 3 290 zakázek, tedy o 27,8 procenta méně, než ve stejném období roku 2015. Jejich celková hodnota se vyšplhala na 59,3 miliardy korun, což představovalo pokles o 36,2 procent.



*Stavebnictví zřejmě neporoste. Při pohledu na Prahu a z Prahy se mi jeví jako důvod naprostá neschopnost čím dál většího počtu úřadů a úředníků pracovat pro rozvoj svého státu (ministerstva) či města (pražský magistrát). Konkrétně v Praze už ani snad nejde o rozvoj, ale o zajištění pouhého přežívání.*

**Radoslav Dvořák**  
ředitel, INOS® Zličín, a. s.



*Z pohledu železničního stavitelství očekávám v příštím roce podobný vývoj jako v tom letošním, spíše stagnaci. Vše závisí na připravenosti projektu a zadávání odsunutých staveb ze strany zadavatele. Naopak v roce 2018 očekávám nárůst, dojde-li k naplnění zakázek, které jsou nyní v přípravě, a to jak na železnici, tak u městských kolejových staveb. Obdobně očekávám vývoj našich tržeb, kde v roce 2018 plánujeme značný růst.*

**Richard Osang**  
generální ředitel COLAS RAIL CZ

## MEZIROČNÍ ZMĚNY OZNÁMENÍ O ZADÁNÍ ZAKÁZKY

Stavební zakázky	Počet	Počet		Hodnota	
		Meziroční změna v %		mil. Kč	Meziroční změna v %
2015	1. čtvrtletí	1086	↑ +12,0	21 323	↓ -7,6
	2. čtvrtletí	1584	↓ -2,9	34 751	↑ +6,7
	3. čtvrtletí	1889	↑ +10,1	36 909	↑ +10,2
	4. čtvrtletí	1496	↑ +6,6	21 770	↓ -24,0
	Rok	6055	↑ +5,8	114 753	↓ -2,6
2016	1. čtvrtletí	693	↓ -36,2	13 015	↓ -39,0
	2. čtvrtletí	1208	↓ -23,7	20 811	↓ -40,1
	3. čtvrtletí	1389	↓ -26,5	25 455	↓ -31,0
	Leden až září	3290	↓ -27,8	59 281	↓ -36,2

Zdroj: Věstník veřejných zakázek, výpočty CEEC Research



## 3

**Objem stavební produkce v příštích dvou letech mírně poroste. Ředitelé stavebních společností očekávají růst sektoru o 2,2 % v roce 2017 a o další 2,2 % v roce 2018. Spolu s růstem produkce porostou také tržby stavebních společností v průměru o 3,5 %, respektive 2,7 %. Vytížení kapacit firem zůstává vysoké, a to až na úrovni 92 %.**

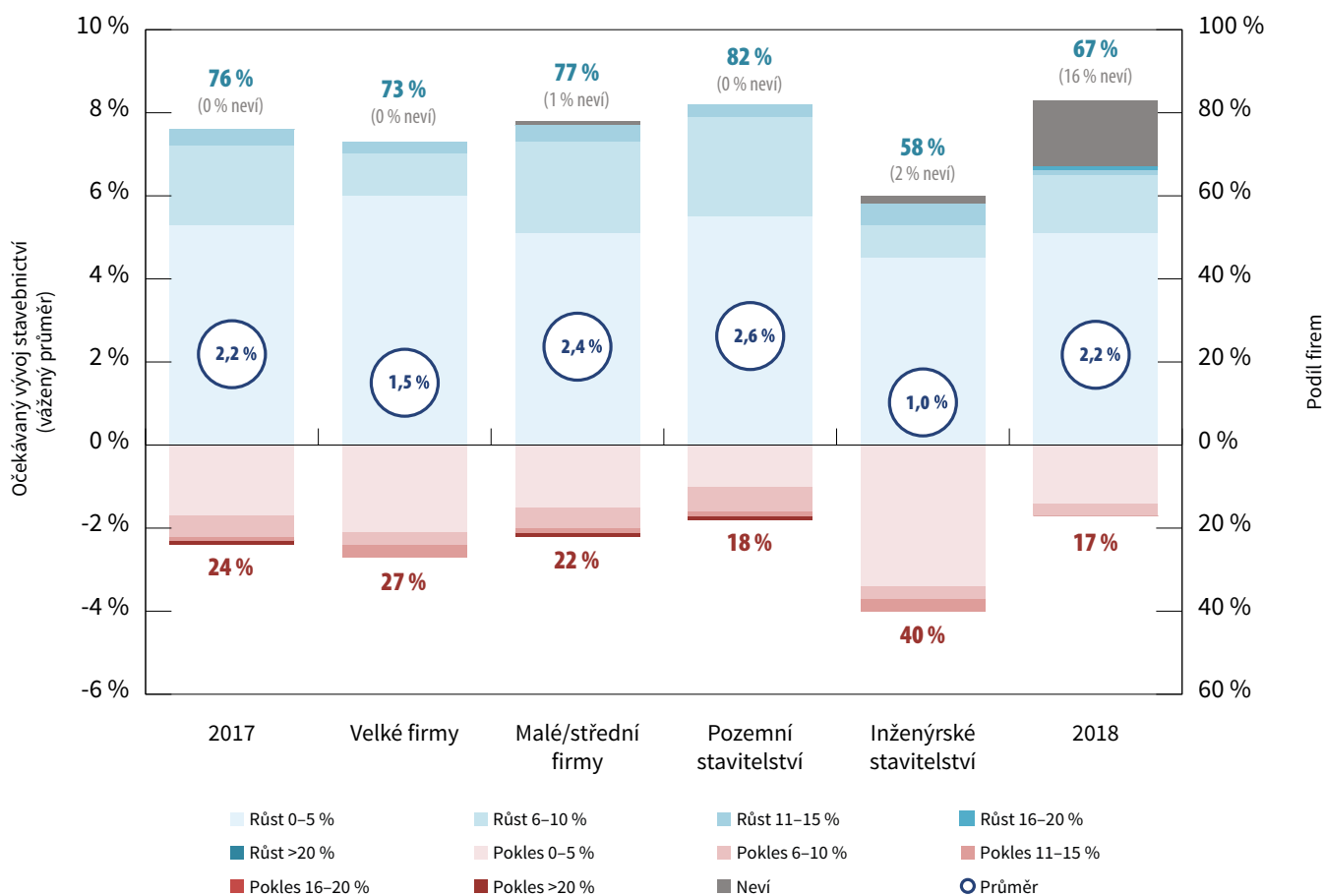
### Stavebnictví v roce 2017 poroste o 2,2 %

Stavební sektor v následujících dvou letech mírně poroste, predikce ředitelů stavebních společností jsou ale velmi strážlivé. V roce 2017 by mělo dojít k meziročnímu růstu stavební produkce o 2,2 procenta. Na kladném vývoji se shodly tři čtvrtiny (76 procent) stavebních společností. Je nutné si ale uvědomit, že vzhledem k propadu stavebnictví v roce 2016 je srovnávací základna velice nízká.

### Nejméně věří sektoru inženýrské společnosti

Na kladném vývoji stavebnictví v roce 2017 se shodly firmy bez rozdílu velikosti a zaměření. Jejich odpovědi ohledně vývoje se lišily minimálně. Nejmenší růst sektoru očekávají ředitelé společností zaměřených na inženýrské stavby. V kvartální analýze českého stavebnictví Q4/2016 se na růstu shodlo jen 58 procent z nich. Růst by měl dosáhnout pouze 1,0 procenta. Dařit by se mělo podle společností zaměřených na pozemní výstavbu (růst o 2,6 procenta) a podle názoru malých a středních firem (2,4 procenta). Ředitelé velkých firem predikovali růst v 73 procentech případů, a to v celkové hodnotě 1,5 procenta.

## OČEKÁVANÝ VÝVOJ STAVEBNICTVÍ V JEDNOTLIVÝCH SEGMENTECH 2017 – 2018





Vývoj stavebnictví závisí v krátkodobém horizontu tradičně na momentální politické vůli a já osobně v tomto ohledu věřím, že nás v nejbližší době čeká mírný růst. Navíc, jak předpokládám, se laická i odborná veřejnost snadno shodne na tom, že potřeba dobudovat kvalitní dopravní infrastruktury je obrovská. Takže, budou-li věci fungovat normálně, má stavebnictví prostor k růstu i v delším horizontu.

**Luboš Tomášek**

ekonomický ředitel, STRABAG Rail, a. s.

### Velké firmy věří ve větší růst sektoru v roce 2018

Naprostě shodný vývoj jako v roce 2017 očekávají ředitelé stavebních společností i v roce 2018. Podle predikcí by mělo dojít k růstu sektoru o další 2,2 procenta. Z téměř shodného názoru malých/středních, inženýrských a pozemních firem (2,1 procenta, 2,2 procenta, 2,2 procenta) mírně vybočily jen velké stavební společnosti s předpovědí růstu o 2,6 procenta.



Myslím si, že stavebnictví bude v příštím roce ještě mírně růst, nebo stagnovat. V roce 2018 očekávám mírný propad. Naše tržby by měly víceméně tento stav kopírovat. Těžko říci, zda se bude jednat přímo o krizi, ale v horizontu dvou let zřejmě dojde k významnému snížení objemu zakázek a financí ve stavebnictví.

**Tomáš Hess**

obchodní ředitel, HSF System, a. s.



Situace ve stavebnictví nebude v příštích dvou letech nijak příznivá. Letošní výrazný propad stavebnictví způsobený poklesem zakázek ve veřejném sektoru (i kvůli problémům schvalování procesu EIA u již připravených projektů) se projeví jistě i do nejbližších let. Naše společnost nepocituje klesající objem zakázek, naopak. Protože pomáháme společností zefektivnit výrobu a řízení zakázek, jsou naše produkty a služby oblíbené a výsledky velmi pozitivní.

**Pavel Krajíček**

obchodní ředitel, ÚRS PRAHA, a. s.

### Nejvíc porostou v roce 2017 tržby firem v pozemním stavitelství

Tržby stavebních společností překročí očekávaný vývoj růstu stavební produkce. Podle ředitelů firem porostou tržby jejich firem v roce 2017 o 3,5 procenta. Největší růst tržeb očekávají malé a střední firmy a společnosti z pozemního stavitelství (růst o 3,6 procenta, respektive o 3,7 procenta). Další růst tržeb očekávají ředitelé stavebních společností v roce 2018, a to o 2,7 procenta.



Dle našeho názoru se bude vyvíjet stavebnictví obdobně jako v posledních dvou letech. Tedy ne příliš příznivě. Naopak, dnes uměle vytvářená bublina „značné poptávky“ po nových bytech splaskne. Tržby naší společnosti očekáváme stejné jako v posledních dvou letech.

**Jaromír Uhýrek**

jednatel, GEMO OLOMOUC, spol. s r. o.

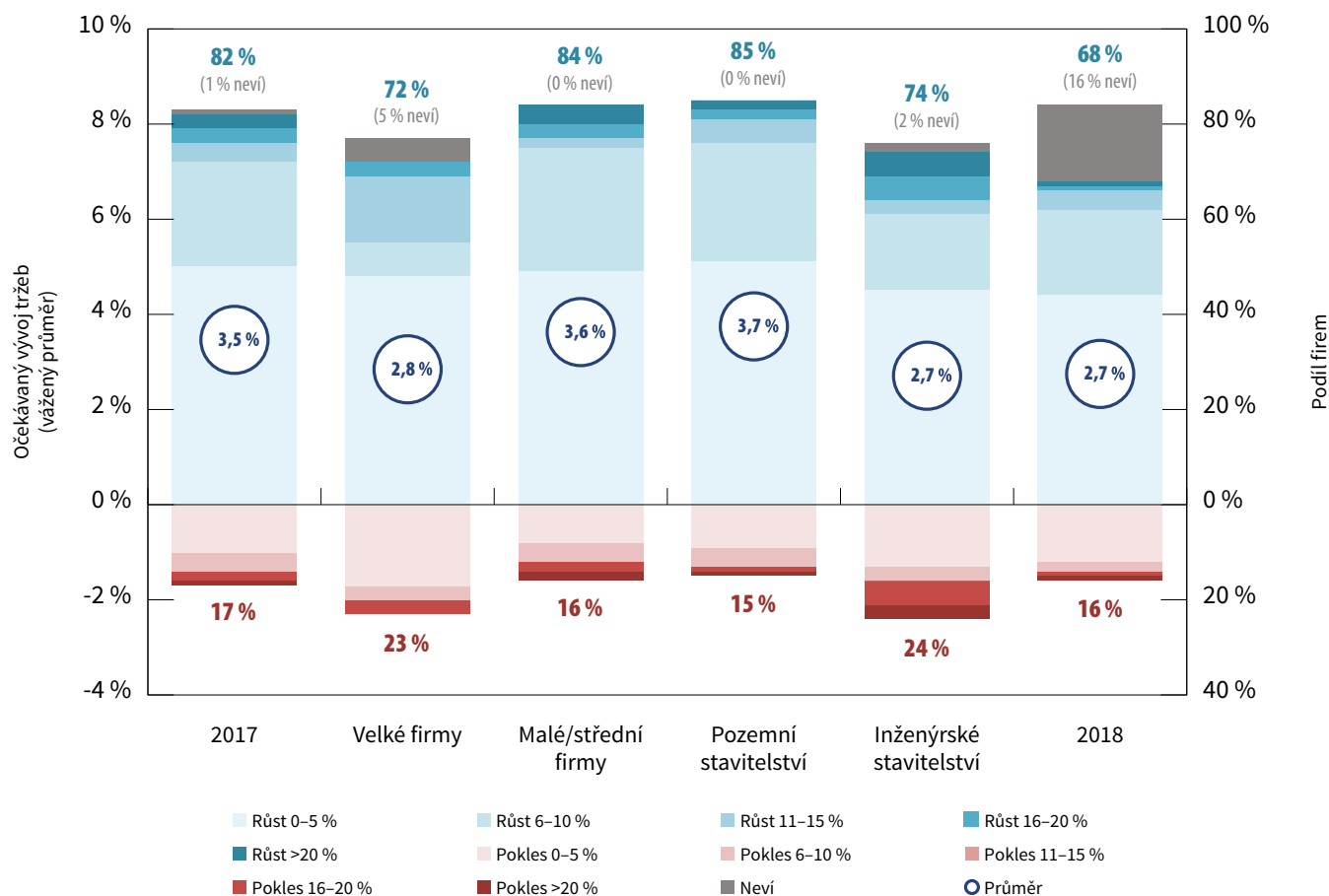


V budoucích letech očekávám drobné zvýšení tržeb, protože horší situace než v roce 2016 snad již v oblasti inženýrského stavitelství být nemůže. A doufám, že opět nevznikne nesmyslná situace na konci období, viz roky 2014 a 2015 (čerpání peněz z EU).

**Josef Bendl**

ředitel a jednatel, VHS Břeclav, s. r. o.

## OČEKÁVANÝ VÝVOJ TRŽEB V JEDNOTLIVÝCH SEGMENTECH 2017 – 2018



### Vytížení kapacit stavebních firem mírně kleslo

Vytížení kapacit stavebních společností bylo i v době analýzy, tedy v říjnu a listopadu 2016, na velmi vysoké úrovni 92 procent. Oproti srovnatelnému období roku 2015 ale pokleslo o tři procentní body. Nejnižší vytížení potvrdily společnosti zaměřené na inženýrskou výstavbu (nicméně i zde se jednalo až o 90 procent).



*Naše kapacity máme dlouhodobě vytížené na 100 % a s vývojem zakázkové náplně pro nejbližší dva roky můžeme být spokojeni. Dělníci-Češi jsou zastoupeni cca ve výši 50 %.*

**Jaromír Uhýrek**  
jednatel, GEMO OLOMOUC, spol. s r. o.



*Naše společnost má v současné době, a také vždy v minulosti, vytížené vlastní kapacity na 100 %. Došlo však k poklesu objemu prací zadávaných v subdodávce. Kapacity naší společnosti tvoří téměř výhradně občané České republiky. Vzhledem k situaci v oblasti stavebních řemesel na našem trhu práce budou české stavební firmy zaměstnávat stále více zahraničních řemeslníků.*

**Miroslav Lukšík**  
generální ředitel, Pozemní stavitelství Zlín, a. s.



Kapacity máme dlouhodobě vytížené na cca 95 %, zakázky evidujeme na zhruba následujících 24 měsících. Všichni naši dělníci mají českou národnost.

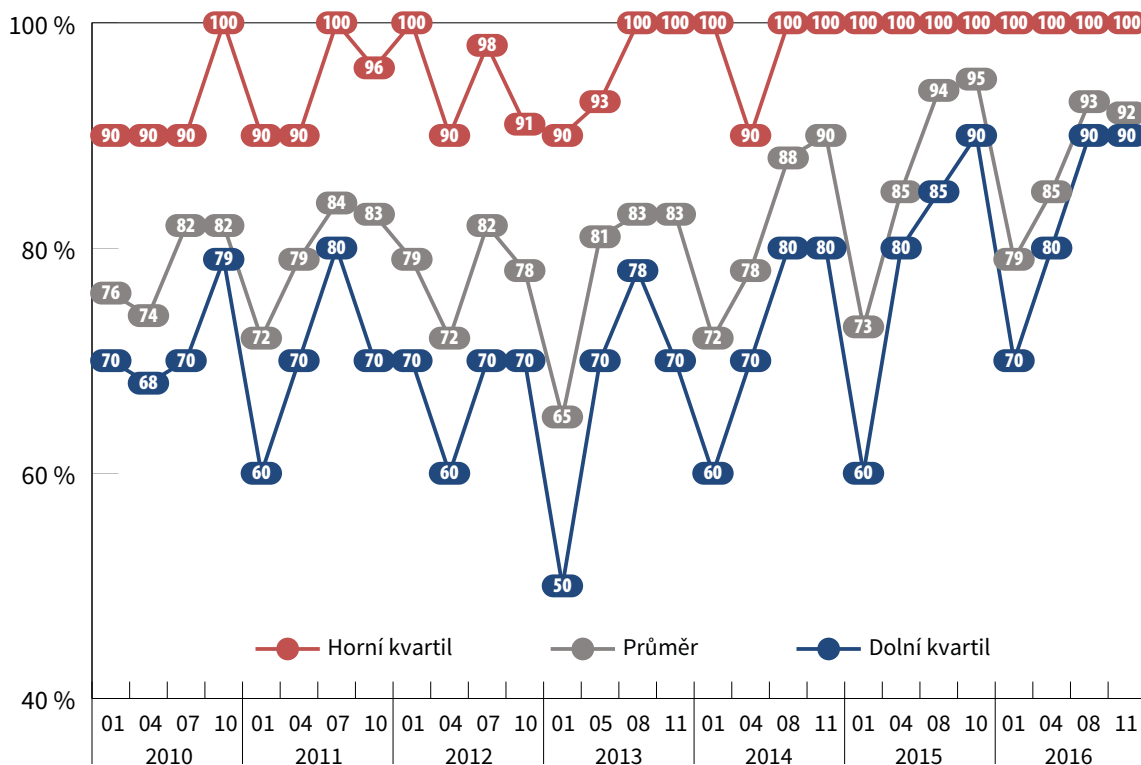
**Robert Špott**  
jednatel, SYNER, s. r. o.



Naše kapacity odpovídají 90% využitosti, jako vždy v posledních letech se obávám pomalého startu stavební výroby na začátku roku 2017 způsobeným odsouvaním začátku všech projektů s plánovaným zahájením v 1/2017 má druhý kvartál 2017. Defakto je zde obava z propadu výroby stejná jako byla na startu tohoto roku tj. 2016

**Patrik Legut**  
jednatel, Cemex Construction Services, s. r. o.

### VÝVOJ VYTIŽENOSTI KAPACIT STAVEBNÍCH SPOLEČNOSTÍ (v %)



## VYTÍŽENÍ KAPACIT Z POHLEDU JEDNOTLIVÝCH SEGMENTŮ

(odpovědi v %)	leden 2016	duben 2016	srpen 2016	listopad 2016	trend
<b>Velké společnosti</b>	76	87	94	91	↓
<b>Střední/malé firmy</b>	79	85	93	93	→
<b>Pozemní stavitelství</b>	80	87	95	93	↓
<b>Inženýrské stavitelství</b>	75	81	89	90	↑

Průměrný věk zaměstnanců  
přesahuje 43 let

Průměrný věk vlastních zaměstnanců, podle odpovědí firem, přesahuje 43 let. Ředitelé stavebních společností uvádějí, že průměrný věk dělnických profesí dosahuje 43 let, průměrný věk zaměstnanců v administrativě taktéž 43 let a průměrný věk v managementu firem dosahuje 47 let. Nejstarší složení dělnických profesí mají velké stavební společnosti (46 let). Mezi pracovníky stavebních společností je desetina (11 procent) cizinců. Ti pracují v naprosté většině případů výhradně v dělnických profesích. Strojový park stavebních společností je v průměru sedmiletý.



*Naše kapacity jsou vytíženy na 100 %, zásoba práce se nyní, podle nyní uzavíraných kontraktů, pohybuje někde mezi 9–10 měsíci. Co se týče dělnických profesí, tak 90 % jsou Češi, 10 % Poláci, díky regionu, z kterého pocházíme.*

**Radek Mrázek**

generální ředitel, BAK stavební společnost, a. s.



*V současné době, jako každoročně na podzim, jsou naše kapacity plně vytíženy. Bohužel, zásobník zakázek je velmi nízký, a proto v roce 2017, hlavně v oblasti dopravních a inženýrských staveb, očekáváme pokles tržeb. V naší firmě pracují z více než 95 % Češi.*

**Antonín Daňa**

člen představenstva pro Dopravní stavby, Porr, a. s.



*Naše kapacity jsou v současné chvíli vytíženy na 100 %, ale je to z části díky tomu, že výkyv v zakázce vyrovnáváme přípravou a výstavbou vlastních developerských projektů. Kapacity Čechů a zahraničních dělníků jsou zhruba 50 na 50 a do budoucna jsem si téměř jistý, že Čechů bude ubývat a bez zahraničních dělníků se žádná ze středních a větších stavebních společností neobejde.*

**Petr Čejka**

ředitel divize pozemních staveb, ALGON, a. s.

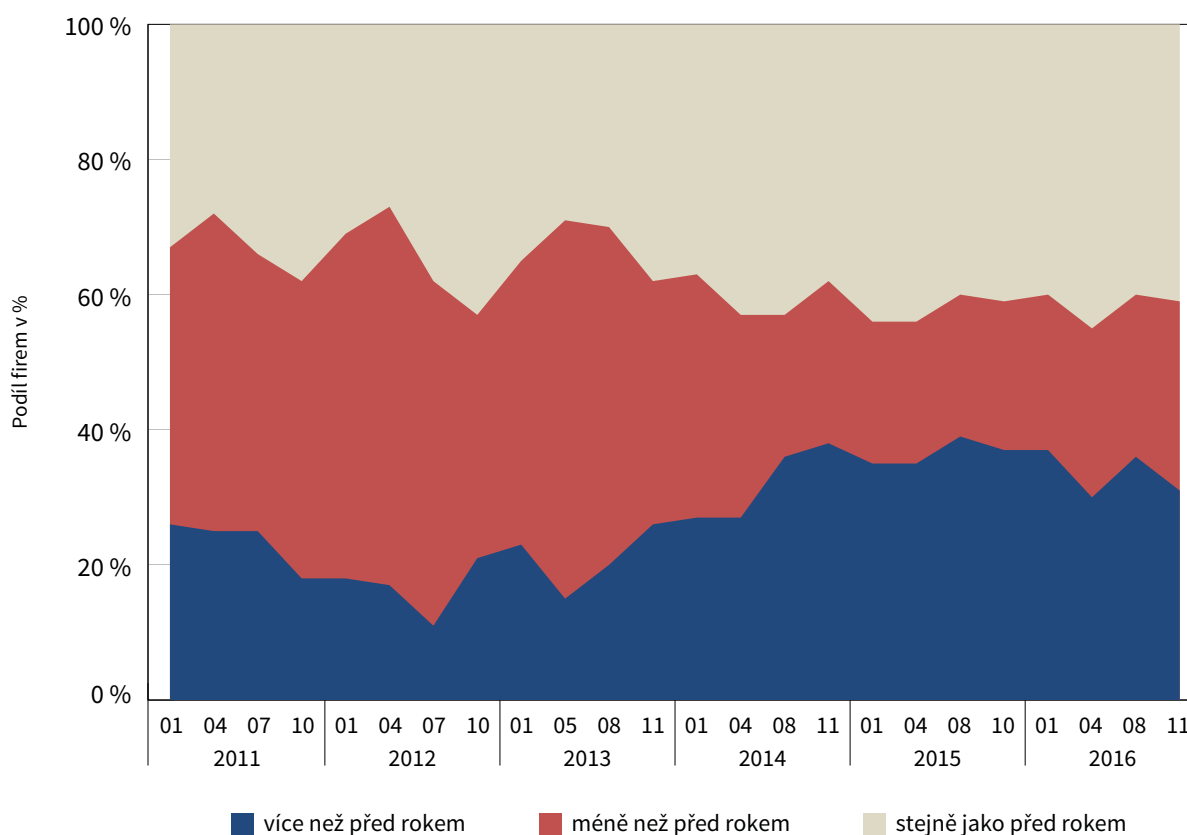
## 4

Stavební společnosti měly v době výzkumu nasmlouvané zakázky na sedm měsíců. Velké stavební firmy jsou na tom tradičně nejlépe a vybočují z průměru zakázkami na 8,4 měsíce. Nicméně situace se zhoršila a až 52 % velkých společností uvádí, že má méně práce než před rokem. Z pohledu zdroje zakázek firmy uvádějí, že přibližně dvě třetiny svých zakázek získávají od stálých zákazníků.

## Firmy mají zakázky na 7 měsíců

Stavební společnosti měly v době výzkumu, tedy v říjnu a listopadu 2016, nasmlouvané zakázky v průměru na sedm měsíců. Zakázky na nejdelší dobu mají jako již tradičně nasmlouvané velké stavební společnosti, a to na 8,4 měsíce.

## VÝVOJ NASMLOUVANÝCH ZAKÁZEK



## Až 52 % velkých firem má méně zakázek než před rokem

Téměř třetina stavebních společností (31 procent) měla v době výzkumu více práce než ve srovnatelném období roku 2015. Problém se ale objevil v segmentu velkých stavebních společností, kde téměř polovina (52 %) ředitelů uvádí, že mají méně práce než před rokem. Takový propad v zásobníku práce nezaznamenaly žádné další firmy.



Kapacity nemáme vytižené, a proto již více než čtvrtinu produkce realizujeme mimo území ČR.

**Pavel Pilát**

generální ředitel, Metrostav, a. s.

V současné době máme vytižené výrobní kapacity na cca 80 %. Některé klíčové profese máme obsazené pracovníky z jiných zemí EU, v rozsahu 5 %.

**Jaroslav Macholán**

vedoucí panelárny Dobřany, BÖGL a KRÝSL, a. s.

### NASMLOUVANÉ ZAKÁZKY VE SROVNÁNÍ SE STEJNÝM OBDOBÍM MINULÉHO ROKU V SEGMENTECH

(odpovědi v %)	Více	Stejně	Méně
<b>Velké společnosti</b>	24	24	52
<b>Střední/malé firmy</b>	33	45	22
<b>Pozemní stavitelství</b>	35	40	25
<b>Inženýrské stavitelství</b>	21	42	37

#### 62 % zakázek získávají firmy od stálých zákazníků

Téměř dvě třetiny (62 procent) zakázek získávají stavební společnosti od stálých zákazníků. Jen 38 procent zakázek přichází od nových zákazníků. Nejčastěji získávají práci od stálých zákazníků ředitelé inženýrských stavebních společností (73 procent). Nejméně stálých zákazníků zůstává u pozemních stavebních firem (57 procent).

## 5

**Krise stavebnictví přijde podle 29 % ředitelů stavebních firem nejdříve v roce 2020. Pětina společností (21 %) firem si myslí, že krize už nastala. Z velkých společností je o tom přesvědčeno 28 % firem. Další krize by podle ředitelů firem měla trvat maximálně 4 roky.**

**21 % firem si myslí, že stavebnictví je v další krizi**

Stavebnímu průmyslu se v roce 2016 nedařilo, pětina ředitelů stavebních společností (21 procent) je přesvědčena o tom, že přišla další krize. Naopak podle 29 procent společností přijde krize nejdříve v roce 2020. Pesimističtí jsou především ředitelé inženýrských stavebních společností a velkých stavebních firem, kteří hovoří o krizi stavebnictví v 31 procentech, respektive 28 procentech případů.

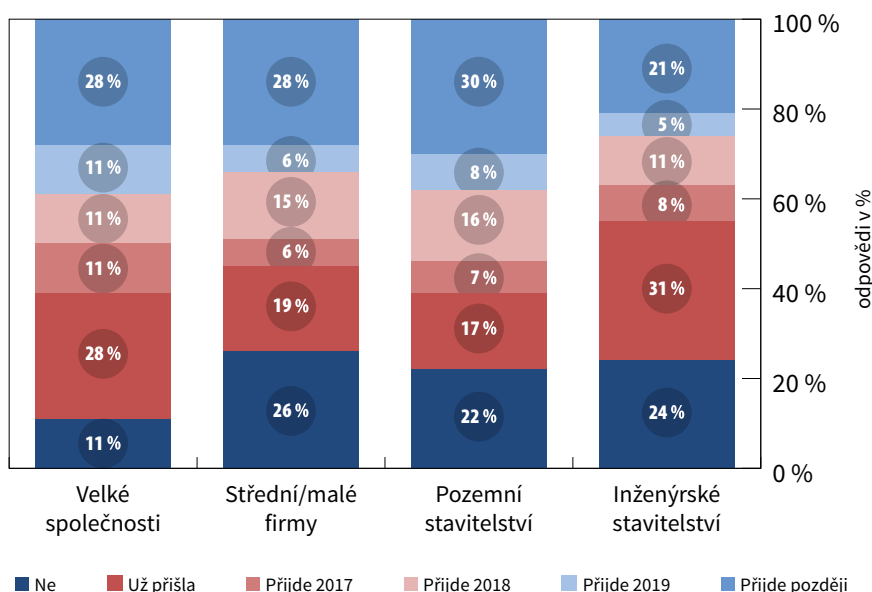


*Dle mého názoru bude mít stavebnictví v následujících dvou letech mírný růst, v tomto kontextu předpokládám i růst našich tržeb. Co se týče další krize ve stavebnictví, tak dle mého názoru, je obor právě teď v hluboké krizi a dle charakteru stavebnictví jako segmentu nepředpokládám, že by v horizontu dvou let mělo k něčemu takovému dojít.*

**Radek Mrázek**

generální ředitel, BAK stavební společnost, a. s.

**PŘIJDE DALŠÍ KRIZE?  
(odpovědi v %)**

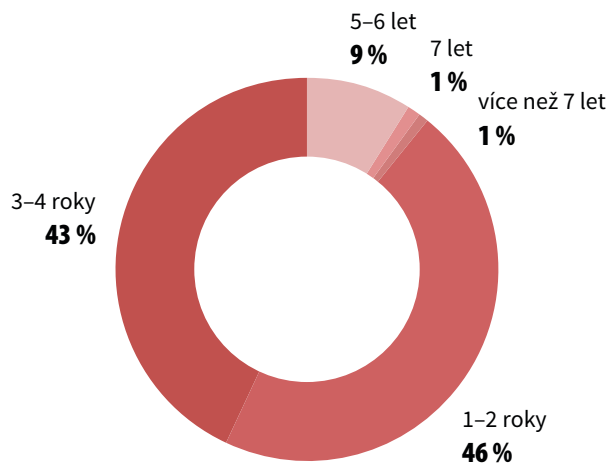


**Krise by měla trvat maximálně 4 roky**

Další krize stavebního průmyslu by podle ředitelů stavebních společností měla trvat maximálně 4 roky. O horizontu jednoho roku až dvou let hovořilo 46 procent ředitelů stavebních společností. O krizi trvající tři až čtyři roky v Kvartální analýze českého stavebnictví Q4/2016 hovořilo 46 procent ředitelů stavebních společností.



### JAK DLOUHO KRIZE POTRVÁ? (odpovědi v %)



Husqvarna

## 6

**Ředitelé společností jsou v pohledu na nový zákon o zadávání veřejných zakázek rozděleni. Podle mírně nadpoloviční většiny firem (57 %) je zákon nekvalitní. Dle jejich názoru vytváří prostor pro klientelismus a korupci. Jen pětina stavebních společností (21 %) si myslí, že nový zákon vyřeší problém mimořádně nízkých nabídkových cen.**

**57 procentům firem se nelíbí nový zákon o zadávání veřejných zakázek**

Mírně nadpoloviční většina (57 procent) ředitelů stavebních společností není spokojena s kvalitou nového zákona o zadávání veřejných zakázek. Nespokojené jsou zejména velké stavební firmy, z nichž hodnotí kvalitu nového zákona jako nedostatečnou dokonce 62 procent.



*Myslím, že to je spíše krok zpět. Možnost využívání více kritérií je dvousečná zbraň. Záleží na tom, jak bude zadavatelem uchopena a použita.*

**Tomáš Hess**  
obchodní ředitel, HSF System, a. s.



*V porovnání se zákonem minulým se jeví určité zlepšení. Otázkou však je, jak bude vykládán v praxi. První náznaky, např. o posuzování objemu víceprací (sčítání v absolutních hodnotách + a -) mi však mnoho optimismu nedávají. Zadavatelé zatím čekají na prováděcí metodické pokyny, což svědčí mimo jiné i o přetrvávajícím strachu úředníků z nařčení z korupčního jednání. Osobně jsem proto velmi skeptický při uplatňování jiných kritérií než cena. Tuto možnost měli zadavatelé v podstatě již i dříve. „Pálit si prsty“ se jim však nechtělo a nejsem si jist, zda se to rázem změní s příchodem nového zákona.*

**Petr Čížek**  
jednatel, Swietelsky Stavební, s. r. o.



*Nový zákon o zadávání veřejných zakázek je sice opět užší než jeho evropská předloha, ale dává dostatek prostoru pro kvalifikovaného zadavatele.*

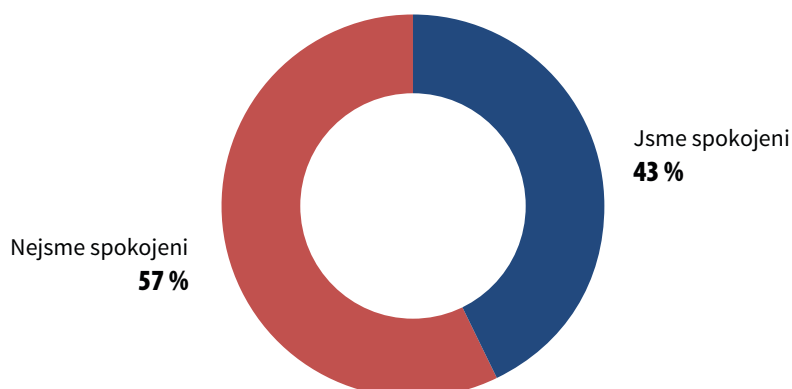
**Pavel Pilát**  
generální ředitel, Metrostav, a. s.



*Uvítali bychom, aby i veřejní investoři zohlednili vedle ceny také přidanou hodnotu zhotovitele, kterou je schopen konečným uživatelům projektu a okolí nabídnout. Například to může být doba výstavby, způsob výstavby, dopad procesu výstavby na životní prostředí nebo zajištění bezpečnosti lidí na stavbách i v přilehlém okolí. Ve vyspělých zemích je to již standardem. My například už při projektování hodnotíme ekologičnost našich výrobků v celém jejich životním cyklu a certifikujeme naše produkty. Komerční investoři to vyžadují a ocenili bychom, kdyby to začali vyžadovat i veřejní investoři u velkých infrastrukturních zakázek.*

**Michal Jurka**  
statutární ředitel, Skanska, a. s.

## JAK HODNOTÍTE KVALITU NOVÉHO ZÁKONA O ZADÁVÁNÍ ZAKÁZEK?



**Mírně nadpoloviční většina firem si myslí, že zákon vytváří prostor pro korupci a klientelismus**

Více než polovina firem (56 procent) je přesvědčena o tom, že nový zákon o zadávání veřejných zakázek vytváří prostor pro klientelismus a korupci. Sedmina (15 procent) společností se k tématu nedokázala vyjádřit. Odpovědi firem se výrazně lišily v závislosti na zaměření a velikosti. Z velkých firem potvrdilo tento problém jen 35 procent společností (třetina firem se nedokázala k tématu vyjádřit). Malé a střední společnosti a firmy zaměřené na pozemní výstavbu předpokládají možné ovlivňování až v 61 procentech případů.

**Zákonem se nevyřeší nízké nabídkové ceny**

Nový zákon o veřejných zakázkách vyřeší problém mimořádně nízkých nabídkových cen jen podle pětiny (21 procent) stavebních společností. Na této odpovědi se shodly firmy napříč spektrem, s výjimkou inženýrských stavebních společností. Ty věří zákonu řešícímu nízké nabídkové ceny jen v 16 procentech případů.



*Pozitiva nového zákona je možné spatřovat v podobě snížení administrativní zátěže, a to zejména na straně zadavatelů, a částečně i u uchazečů. Nově je zadavatel povinen nabídky posuzovat podle jejich ekonomické výhodnosti. To znamená, že může hodnotit i podle dalších kritérií, například kvalitativních. Přestože jsou kritéria kvality v novém zákoně zpracována detailněji, může zadavatel ekonomickou výhodnost určit stále na základě nejnižší ceny s problémovým rizikem kvantifikace kritéria mimořádně nízké nabídkové ceny. Uplatnění vícekritériálního hodnocení lze považovat z hlediska dodržení transparentnosti a omezení diskriminace stále za diskutabilní, a proto se zadávání veřejných zakázek neobejde bez dopracování kvalitní metodiky. Praxe ukáže, co z odvahy zadavatelů v nastavování kritérií a následných reakcích uchazečů bude možno považovat za bezproblémové, optimální a akceptovatelné.*

**Petr Vondruška**

výkonný ředitel a člen představenstva, PSJ, a. s.

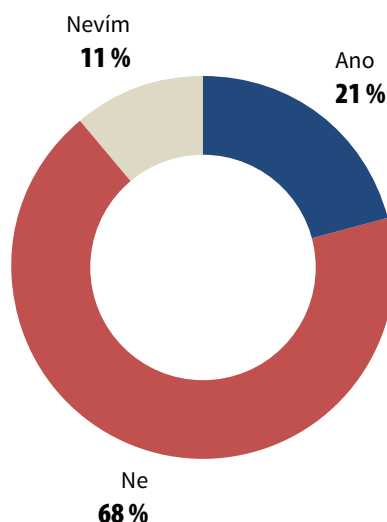


Zatím se mi zákon v praxi hodnotí špatně, protože moc nových tendrů dle tohoto zákona nevyšlo, nebo aspoň těch, které by nás zajímaly. Uvidíme, jaké budou první vlašťovky. Jinak, co se týče zákona jako vícekritériální možnosti pro investory, je to určitě dobrý krok vpřed, protože soutěžit pouze na cenu, by totálně zdecimovalo české stavebnictví.

**Radek Mrázek**

generální ředitel, BAK stavební společnost, a. s.

## VYŘEŠÍ NOVÝ ZÁKON O ZADÁVÁNÍ VEŘEJNÝCH ZAKÁZEK PROBLÉM MIMOŘÁDNĚ NÍZKÝCH NABÍDKOVÝCH CEN?



### Vícekritériální hodnocení využijí jen někteří zadavatelé

Necelá polovina ředitelů stavebních společností (44 procent) se domnívá, že někteří veřejní investoři budou využívat možnost vícekritériálních hodnocení ve výběrových řízeních. Dalších 15 procent firem předpokládá, že zadavatelé tuto možnost využijí plně. Stejně procento ředitelů stavebních společností si myslí, že zadavatelé vícekritériální způsob vyhodnocení používat nebudou, protože to neumí. A další více než čtvrtina firem (26 procent) si myslí, že zadavatelé této možnosti využívat nebudou, protože nechťejí.



Myslím, že příliš se nezmění. Chtít po zadavatelích vícekritériální hodnocení, tj. odvahu je použít, je naivní. Doba beztestného nekonstruktivního boření snah o to něco vytvořit, doba policejních vyšetřování absurdit, atp., tomu nepřeje.

**Radoslav Dvořák**

ředitel, INOS® Zličín, a. s.



Vícekritériální hodnocení je běžné a navíc i vyžadované u většiny privátních investorů, ale veřejný sektor kvůli obavám z případného osočování stejně „raději“ soutěží na nejnižší cenu, byť pouze toto kritérium se v řadě případů ukázalo jako ne zcela dostatečné.

**Robert Špott**

jednatel, SYNER, s. r. o.

## 7

**Ředitelé stavebních společností jsou v 82 % případů přesvědčeni, že vládní politické strany by měly stanovit závazný harmonogram hlavních dálničních staveb. Pomohlo by to pravidelnějším investicím a celému sektoru – jsou o tom přesvědčeni především ředitelé velkých firem (9 z 10).**

**82 % firem by uvítalo vládní harmonogram celostátních staveb**

Čtyři ředitelé stavebních společností z pěti (82 procent) si myslí, že vládní strany napříč politickým spektrem by měly stanovit závazný harmonogram výstavby hlavních dálničních tahů v České republice. Osmdesát procent firem je přesvědčeno, že by to pomohlo pravidelnějším investicím. Z velkých společností a firem zaměřených na inženýrskou výstavbu by takováto dohoda pomohla českému stavebnictví podle 90 procent, respektive 87 procent firem.



*Absence dlouhodobé koncepce rozvoje infrastruktury a realizace velkých veřejných projektů je základním problémem českého stavebnictví. Tato koncepce by jednoznačně pomohla zmírnit výkyvy v sektoru a firmám umožnila plánování dlouhodobých kapacit. Dokud si tento fakt neuvědomí klíčoví představitelé hlavních politických sil v zemi, bude české stavebnictví dále strádat.*

**Radim Martinek**  
finanční ředitel, VCES, a. s.



*Je známkou vyspělosti vedení společnosti být schopen dělat dlouhodobé strategické investiční plány, a hlavně se jich potom držet.*

**Petar P. Stanchev**  
předseda představenstva, aplis.cz, a. s.



*Ve stavebnictví je nutné plánovat v delším časovém horizontu, a velká krátkodobá změna vyvolá problém v nedostatku či velkém přebytku práce. Proto jakýkoli systém dlouhodobé předpovědi by byl pro celý trh prospěšný. Krizím by sice nezamezil, ale výrazně by je omezil a celý trh by se stabilizoval.*

**Pavel Schlitter**  
obchodní ředitel, SITEL, s. r. o.



*Nelze sice očekávat, že by objemy byly pravidelné, ale plus minus 10–20 % v rámci celé ČR by jistě pomohlo plánování a vývoji jednotlivých stavebních firem.*

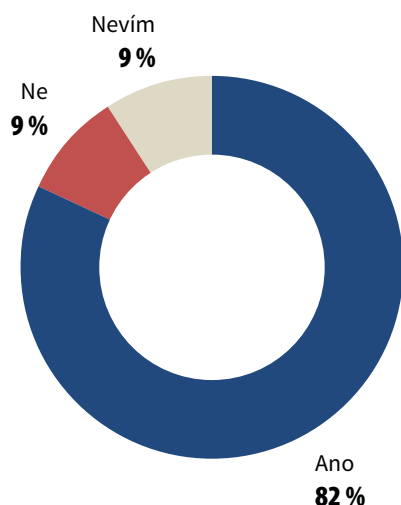
**Josef Bendl**  
ředitel a jednatel, VHS Břeclav, s. r. o.



*Fungující dlouhodobý plán veřejných investic je velmi hezká, ale v našich podmínkách zatím nereálná idea. Tedy asi všichni bychom si to velmi přáli a určitě by to řadu věcí zkvalitnilo, ale naučili jsme se v minulosti přežít i s tím, že neznáme konkrétní plány ani na příští rok.*

**Luboš Tomášek**  
ekonomický ředitel, STRABAG Rail, a. s.

## MĚLY BY VLÁDNÍ STRANY NAPŘÍČ POLITICKÝM SPEKTRUM STANOVIT ZÁVAZNÝ HARMONOGRAM VÝSTAVBY HLAVNÍCH DÁLNIČNÍCH TAHŮ V ČR?



Z rezortu dopravy, který je mi nejbližší, si jen namátkou dovolím zmínit podle mne velmi dobrou spolupráci se Státním fondem dopravní infrastruktury. Rovněž oceňuji nové vedení Ředitelství silnic a dálnic, které se snaží o zlepšování vzájemných vztahů a navázání na historicky dobrou spolupráci. Dřívější neopodstatněné spory jsou nahrazovány konstruktivními a korektními vztahy. Doufám, že se tyto změny promítnou rychleji i do nižších úrovní (stavební dozor – stavbyvedoucí), kdy u některých pracovníků bude potřeba, aby ještě přetrvávající administrativní a alibistické přístupy byly nahrazeny odborností a kompetentností. Spolupráce je velmi závislá na struktuře pracovníků jednotlivých institucí. Zdá se, že zákon o státní službě neplní očekávání. Některé pozice se nedaří obsazovat kvalitními pracovníky, což má, mimo jiné, i negativní dopady do vztahů navenek.

**Petr Čížek**

jednatel, Swietelsky Stavební, s. r. o.



Problémem stavebnictví je, že svou aktivitou zasahuje do gesce tří ministerstev: MPO, MMR a MŽP (srov. stavební zákon, zákon o veřejných zakázkách, zákon o hospodaření s energií, zákon o odpadech, atd.). Koordinace jednotlivých kroků v rámci příprav zákonů a legislativy není vždy ideální. A to jak na půdě jednotlivých ministerstev, tak potom mezirezortně. Na druhou stranu se zlepšila komunikace v rámci schvalování vyhlášek a zákonů s jednotlivými konkrétními profesními sdruženími, asociacemi a spolky.

**Libor Urbásek**

obchodní ředitel, Saint-Gobain Construction Products CZ, a. s., divize Isover

## KONTAKTY



### The Central and Eastern European Construction (CEEC) Research, s. r. o.

Společnost CEEC Research (Výzkum potenciálu stavebnictví v zemích střední a východní Evropy) je největším výzkumem stavebnictví v zemích střední a východní Evropy. Od svého založení v roce 2005 bezplatně poskytuje studie o aktuálním stavu a očekávaném vývoji stavebnictví v deseti zemích střední a východní Evropy. Všechny naše studie a analýzy jsou založeny výhradně na údajích získaných z pravidelných strukturovaných interview s klíčovými představiteli vybraných největších, středních i malých stavebních, projektových a developerských společností a na dalších důležitých zdrojích.

CEEC Research navíc k pravidelným a bezplatným analýzám stavebnictví také organizuje Setkání lídrů českého developmentu, Setkání lídrů stavebních společností a Konference ředitelů projektových společností, kterých se účastní generální ředitelé nejvýznamnějších developerských, stavebních a projektových společností a rovněž i ministři a nejvyšší představitelé států z vybraných zemí.

#### Jiří Vacek

Ředitel společnosti  
Tel.: +420 774 325 111

E-mail: [vacek@ceec.eu](mailto:vacek@ceec.eu)  
[www.ceec.eu](http://www.ceec.eu)



### Divize WEBER, Saint-Gobain Construction Products CZ, a. s.

**Weber** je dnes v České republice jedním z nejvýznamnějších výrobců a dodavatelů vysoce kvalitních fasádní a zateplovacích systémů, štukových, tepelně izolačních a sanačních omítek, nátěrů, vyrovnávacích a samonivelačních podlahových hmot, lepidel na obklady a dlažby. Nabízí komplexní škálu řešení, využívá moderní technologie založené na nejvyšších technických požadavcích.

Weber je znám v oblasti stavebnictví i svou orientací na zákazníka, která se promítá v oblíbené příručce pro stavebníka – *weber.rádce*. Publikace je masově distribuována sítí prodejců stavebních materiálů. Letos vychází již jedenáctým rokem.

#### Weber – špičkové stavební materiály

##### Divize WEBER, Saint-Gobain Construction Products CZ, a. s.

Radiová 3,  
102 00 Praha 10 – Štěrboholy  
Tel.: +420 272 701 137  
Fax: +420 272 701 138  
E-mail: [info@weber-terranova.cz](mailto:info@weber-terranova.cz)  
[www.weber-terranova.cz](http://www.weber-terranova.cz)

##### Kontakt pro developery:

Robert Mikeš  
Marketingový ředitel  
divize Weber  
Saint-Gobain Construction Products CZ, a. s.  
Radiová 3, 102 00 Praha 10  
Tel.: 272 011 917  
Mobil: 602 662 286  
E-mail: [robert.mikes@saint-gobain.com](mailto:robert.mikes@saint-gobain.com)



### GRAITEC, s. r. o.

GRAITEC, s. r. o., je mezinárodní společnost zabývající se dlouhodobě poradenstvím, vývojem a prodejem softwaru pro projekční, stavební a architektonické kanceláře. Díky svému mezinárodnímu působení disponujeme více jak 270 techniků s vysoce odborným zaměřením napříč GRAITEC Group, kteří sdílí svoje know-how. Prostřednictvím poboček po celém světě je společnost schopna zajistit stejnou kvalitu služeb kdekoli na světě, zajistit implementaci v ČR, ale i v pobočkách v zahraničí.

GRAITEC, s. r. o., je dlouhodobě propagátorem BIM řešení a angažuje se při jeho prosazování v rámci ČR. Vzhledem k provázanosti na zahraničí, disponuje nejnovějšími informacemi o BIM. Společnost zajišťuje implementaci BIM i přizpůsobení na míru. Díky vlastnímu vývoji nabízí rozšíření do jednotlivých softwarů, které významně vylepšují funkcionalitu (např. GRAITEC Advance PowerPack pro Revit, GRAITEC Advance PowerPack pro Advance Steel). Zároveň zajišťují vývoj na míru dle potřeb zákazníků.

**GRAITEC, s. r. o.**  
Jeremenkova 90a  
140 00 Praha 4

Tel.: 244 016 055  
Email: [graitec@graitec.cz](mailto:graitec@graitec.cz)  
**[www.graitec.cz](http://www.graitec.cz)**



### Rigips

**Rigips** má v České republice více než dvacetiletou tradici a nabízí nejen dlouholetou praxí prověřený stavební materiál, ale také dokonalý stavební systém. Je významným výrobcem, dodavatelem a inovátorem v oblasti systémů suché výstavby, zejména sádkartonových systémů včetně akustických, konstrukčních systémů pro dřevostavby, podhledových systémů pro akustický komfort v místnostech, sádrových omítek a stěrek pro interiéry. Všechny produkty jsou prvotřídní kvality, jsou vyrobeny z ekologicky nezávadných přírodních surovin, jsou plně recyklovatelné a ani jako odpad nezatěžují životní prostředí.

**Rigips** nabízí a zajišťuje odborné poradenství architektům, projektantům, stavebním firmám ale také drobným stavebníkům ať už se jedná o novostavby, nebo rekonstrukce. Výrobní závod **Rigips** v Horních Počaplech se již více než 7 let intenzivně věnuje programu zlepšování WCM (World Class Manufacturing). Získání stříbrné medaile v rámci tohoto programu mu zajistilo aktivní účast na vývoji výrobků pro evropský trh, je školicím střediskem programu WCM pro ostatní závody skupiny Saint-Gobain a splňuje nejpřísnější normy na ochranu životního prostředí a bezpečnost práce. Kromě výroby pro domácí trh exportuje také do zemí střední a jihovýchodní Evropy.

### Divize Rigips, Saint-Gobain Construction Products CZ, a. s.

Počernická 272/96  
108 03 Praha 10

**[www.rigips.cz](http://www.rigips.cz), [www.prestavujemebyt.cz](http://www.prestavujemebyt.cz)  
[www.modreticho.cz](http://www.modreticho.cz), [www.saint-gobain.cz](http://www.saint-gobain.cz)**





## CEMEX

CEMEX je předním světovým výrobcem **betonových směsí, kameniva, cementu**, přísad a dalších stavebních materiálů. CEMEX poskytuje vysoce kvalitní výrobky a služby zákazníkům ve více než 50 zemích světa. Mexická společnost působí v České republice od roku 2005. **Po sloučení se společností Holcim** (v lednu 2015) provozuje CEMEX v Česku **74 betonáren, 11 štěrkoven, 7 kamenolomů, cementárnu, cementovou mlýnici a výrobu speciálních přísad do betonu**. Prostřednictvím společnosti CEMEX Aggregates Slovakia, s. r. o., provozuje CEMEX na Slovensku od roku 2013 tři kamenolomy. CEMEX zaměstnává více než 900 zaměstnanců v České republice a více než 20 zaměstnanců na Slovensku. CEMEX je držitelem ocenění ve studii o nejlepšího zaměstnavatele - Best Employers Česká republika 2014.

Skupina CEMEX se prostřednictvím svých dceřiných společností zabývá také prováděním staveb, realizacemi základových, stropních a gabionových konstrukcí. CEMEX klade velký důraz na **vývoj a prodej speciálních produktů**, například litých podlah, anhydritových a cementových potěrů, izolačních a výplňových pěn, samozhutnitelných betonů, vymývaných betonů, pěnobetonů a písků s certifikátem hygienické nezávadnosti. CEMEX má bohaté zkušenosti s poskytováním inovativních stavebních řešení, zvyšováním efektivity a podporou udržitelného rozvoje. Všechny produkty splňují nejpřísnější technické normy a předpisy.

Společnost má zavedený systém řízení managementu kvality dle normy ČSN EN ISO 9001:2009, systém environmentálního managementu dle ČSN EN ISO 14001:2005 a systém managementu bezpečnosti a ochrany zdraví při práci dle normy ČSN OHSAS 18001:2008. Kvalita výroby je kontrolována ve vlastních i nezávislých akreditovaných laboratořích.

IČ: 27892638

Tel: 257 257 400, infolinka: 800 11 12 12, email: info@cemex.cz

Sídlo: Siemsenova 2716/2, Praha 5 – Stodůlky, PSČ 155 00

www.cemex.cz



TYROS LOADING SYSTEMS CZ

## Tyros Loading Systems CZ, s. r. o.

Společnost Tyros Loading Systems je obchodně servisní organizací primárně se zabývající průmyslovými vraty a nakládací technikou s celorepublikovou působností. Reprezentujeme nakládací systémy značky Loading Systems a uvádíme na trh inovativní výrobky domácích i zahraničních výrobců pro vratové uzávěry průmyslových objektů, logistických a obchodních center, stejně tak i zemědělských objektů a malých dílen. Mimořádný důraz klademe na životnost námi nainstalovaných zařízení a jejich bezpečný a úsporný chod.

### Tyros Loading Systems CZ, s. r. o.

Czech Republic

Komořanská 43/10

143 000 Praha 4, Modřany

T: +420 241 767 854

info@tyros-loading-systems.cz

**www.tyros-loading-systems.cz**



## Česká pojišťovna, a. s.

Česká pojišťovna, a. s., je univerzální pojišťovnou s více než 185letou bohatou tradicí poskytování životního i neživotního pojištění. Předmětem činnosti České pojišťovny je, kromě individuálního životního a neživotního pojištění, i pojištění pro malé, střední a velké klienty v oblasti průmyslových, podnikatelských rizik a zemědělství.

Česká pojišťovna je schopna nalézt řešení drtivé většiny pojistných potřeb klientů - bez ohledu na jejich velikost či předmět podnikání. Klíčem je dlouholetá zkušenost s průmyslovým pojištěním, maximálně rozmanité portfolio stávajících klientů a kvalitní zajistný program.

Vzhledem ke skutečnosti, že od roku 2008 je Česká pojišťovna členem mezinárodní skupiny Generali PPF Holding, není pojišťovací činnost omezena na území ČR, ale pojišťovací servis je zajištěn pro celé území Evropy a další destinace.

Zvláště pro developerské společnosti může být zajímavý fakt, že komplexní pojistný servis České pojišťovny představuje krytí rizik po celou dobu trvání projektu a reflektuje změny rizika v příslušných fázích projektu - od stavebně-montážního pojištění kryjícího rizika výstavby/založení projektu, přes navazující živelní pojištění (příp. pojištění přerušení provozu, pojištění odcizení, pojištění strojů/elektroniky, pojištění terorismu, atd.) fungující jako ochrana před škodami na již existujícím objektu až po související pojištění odpovědnosti (příp. pojištění profesní odpovědnosti, odpovědnosti orgánů společnosti, atd.) kryjící škody způsobené třetím osobám v souvislosti s provozovanou činností klienta.

Kontakt: [jan.klima@ceskapojistovna.cz](mailto:jan.klima@ceskapojistovna.cz)



## HBH Projekt, spol. s r. o.

HBH Projekt je nezávislá projektová kancelář pro dopravní a inženýrské stavby. V České republice, na Slovensku i v zahraničí pro Vás zajistíme projektovou přípravu staveb včetně inženýrské činnosti a stavebního dozoru investora.

Již 25 let patříme mezi nejvýznamnější české projekční kanceláře v oboru silnic a dálnic. Jsme také zkušeným poskytovatelem služeb a poradenství v oblasti ekologie a krajinného inženýrství, městského a dopravního inženýrství a bezpečnosti silniční dopravy. Naším zákazníkům poskytujeme nejen expertní znalosti, ale i podporu a orientaci v procesu přípravy a realizace komplikovaných staveb. Vyhledáváme rovněž příležitosti pro mezinárodní spolupráci a patříme mezi příznivce partnerství veřejného a soukromého sektoru v přípravě a realizaci výstavby dopravní infrastruktury.

**HBH Projekt, spol. s r. o.**  
Projektová kancelář pro dopravní  
a inženýrské stavby

Kabátníková 216/5, 602 00 Brno  
[www.hbh.cz](http://www.hbh.cz)  
Tel.: 549 123 411  
Fax.: 549 123 456  
**E-mail: [hbh@hbh.cz](mailto:hbh@hbh.cz)**



### KPMG Česká republika, s. r. o.

KPMG Česká republika zahájila svou činnost v roce 1990, v současné době má více než 900 zaměstnanců a kanceláře v Praze, Brně, Českých Budějovicích a Ostravě. Společnost poskytuje služby v oblasti auditu, daní, poradenství a práva.

Jako součást celosvětové sítě poradenských společností může KPMG Česká republika využít znalosti a zkušenosti více než 174 tisíc odborníků, kteří působí ve 155 státech světa.

#### Pavel Kliment

partner odpovědný za služby pro realitní a stavební společnosti

Pobřežní 1a

186 00 Praha 8

Tel.: +420 222 123 111

[www.kpmg.com/cz](http://www.kpmg.com/cz)



### Metrostav Development, a. s.

Akciová společnost Metrostav Development patří mezi významné české developery. Společnost byla založena v roce 2008 a navázala tak na činnost divize developerských aktivit společnosti Metrostav, a. s., kde developerská činnost v roce 1995 započala. V rámci developerské činnosti se zaměřením na rezidenční a komerční projekty bylo od roku 1995 dokončeno a prodáno více než 1 700 bytů a několik administrativních budov. V současnosti je připravováno 1524 bytů a administrativní projekt Palmovka Open Park, v Praze 8, o rozloze 26 tisíc m<sup>2</sup> kancelářských ploch.

#### Kontakt:

Ing. Ondřej Buršík

obchodní ředitel

[ondrej.bursik@metrostavdevelopment.cz](mailto:ondrej.bursik@metrostavdevelopment.cz)

+420 266 017 020



### HUSQVARNA CONSTRUCTIONS PRODUCTS

Husqvarna Construction Products je předním světovým výrobcem strojů a diamantových nástrojů pro stavební práce a zpracování kamene. Nabízíme uživatelům na celém světě efektivní a spolehlivá zařízení, díky nimž budou naši profesionální uživatelé hrdí na dobře odvedenou práci. A hrdí profesionálové jsou naší největší odměnou.

#### Husqvarna Česko, s. r. o.

Na Křečku 365

109 00 Praha 10 Horní Měcholupy

Tel.: + 420 274 008 930

E-mail: [info@cz.husqvarna.com](mailto:info@cz.husqvarna.com)

[www.husqvarnacp.com](http://www.husqvarnacp.com)



### **aplis.cz, a. s.**

aplis.cz, a. s. poskytuje své produkty a služby v oblasti informačních technologií více než 20 let.

Náš tým českých vývojářů a konzultantů rozvíjí, dodává a udržuje naše jedinečné softwarové řešení abcSuite.

abcSuite nabízí velice účinné sloučení automatizovaného řízení podnikových procesů a moderní správu elektronických dokumentů.

abcSuite umožňuje:

automatizování řady agend uvnitř organizací  
zavedení centralizovaného a důvěryhodného úložiště elektronických dokumentů  
zprůhlednění procesů spolupráce, rozhodování, vč. formálního schvalování (např. obchodních nabídek a kalkulací, příchozích faktur, smluv a směrnic)  
dodržování veškerých legislativních povinností souvisejících s elektronickými dokumenty  
napojení na datové schránky

aplis.cz, a. s.  
Podbabská 1112/13  
160 00 PRAHA 6  
IČ: 26199599

DIČ: CZ26199599  
Tel.: 277 002 211  
E-mail: [recepce@aplis.cz](mailto:recepce@aplis.cz)



### **Skanska**

Skanska je celosvětově jedna z největších společností poskytujících služby v oblasti stavebnictví, komerčního a rezidenčního developmentu a PPP projektů. Na vybraných trzích ve Skandinávii, Evropě a USA působí více než 43 tisíc jejích zaměstnanců. Skanska je tvořena skupinou firem, v jejímž čele stojí Skanska AB se sídlem ve Stockholmu; organizačně se člení na obchodní jednotky rozdělené do čtyř základních podnikatelských směrů. Základním předmětem činnosti jsou všechny obory stavebnictví, vývoj a prodej vlastních bytových a komerčních projektů, správa majetku a související služby. Skupina Skanska vstoupila na český a slovenský trh v roce 2000 a zabývá se výstavbou dopravní infrastruktury, veřejných zařízení a inženýrských sítí, vyrábí vlastní produkty a zajišťuje si zdroje pro výstavbu. Administrativní, výrobní a obchodní prostory zajišťuje od developmentu až po facility management. V oblasti rezidenčního developmentu se zaměřuje na budovy šetrné ke svému okolí i lidem, kteří je obývají. Při výstavbě minimalizuje ekologickou zátěž, využívá obnovitelných zdrojů a dbá na bezpečnost práce. Skanska prosazuje principy společensky odpovědného a etického podnikání v environmentální, sociální i ekonomické rovině.

**Křižíkova 682/34a**  
18600 Praha 8, Karlín  
Česká republika / Czech Republic

Telefon: +420 267 095 111  
email: [skanska@skanska.cz](mailto:skanska@skanska.cz)  
**[www.skanska.cz](http://www.skanska.cz)**



### Trigema, a. s.

Za více než 20 let vývoje se Trigema z malé lokální firmy stala respektovaným hráčem na pražském developerském trhu. Od stavby prvního plotu se Trigema posunula k chytrým bytovým projektům, vědeckotechnickým parkům i sportovním areálům. Vyrostla z ní developerská společnost s přesahem do dalších aktivit. Kromě stěžejního developmentu dnes společnost působí také jako stavební firma, věnuje se ale také správě budov a facility managementu. Provozuje vědeckotechnické parky, sportovní areály, má za sebou zkušenosti s kongresovými centry.

Na kontě společnosti Trigema už je více než 1300 prodaných bytů (a 1300 nových domácností, které mohou žít v kvalitním bydlení, jaké si zaslouží), Vědeckotechnický park v Roztokách, který světu přináší nové objevy z oblasti spalovacích motorů a alternativních pohonů, Park vědy Roztoky a celoroční sportovní areál Monínec, který přináší radost všem milovníkům přírody a adrenalinu, letních i zimních sportů, ale také luxusu a kvalitního jídla. V současné době jsou v rámci značky Trigema Chytré bydlení realizovány bytové projekty 2Barevné Letňany a SMART byty.

#### Trigema, a. s.

Explora Business Centre – budova Jupiter  
Bucharova 2641/14  
158 00 Praha 5

Tel.: 227 355 211, 737 283 300

Fax: 251 612 580

E-mail: [trigema@trigema.cz](mailto:trigema@trigema.cz)

[www.trigema.cz](http://www.trigema.cz)

## RAMIRENT

### Ramirent

Společnost Ramirent nabízí pronájem velké i malé mechanizace, kontejnerů, lešení či pracovních plošin. Náš strojový park splňuje nejvyšší kritéria kvality i bezpečnosti. Kromě pronájmu nabízíme svým klientům další služby jako pronájem stroje s obsluhou, poradenské služby či servis a prodej náhradních dílů.

Ramirent je organizací, která pracuje na základě vysoké úrovně ochrany zdraví a bezpečnosti a ochrany životního prostředí. Pronájem je podle definice přátelské řešení pro životní prostředí: pronájem stavebních strojů je pro-environmentální možnost v porovnání s jeho koupí.

#### RAMIRENT, s. r. o.

Karlovo náměstí 559/28  
120 00 Praha 2 - Nové Město  
Tel.: 800 202 101



### **TATRA TRUCKS, a. s.**

Tradice výroby automobilů v Kopřivnici sahá až do roku 1850. Rozvoj automobilky postupně ovlivňoval nejen blízké okolí, ale také celý automobilový průmysl a některá technická řešení vozidel s označením TATRA inspirovala jiné výrobce automobilů.

Od roku 2013 je akciová společnost TATRA TRUCKS ve vlastnictví českých akcionářů a prošla úspěšnou restrukturalizací. Kromě standardizovaných modelových řad vyrábí i speciální nákladní vozidla na míru požadavkům klientů z nejrůznějších oborů, nejčastěji pak ze stavebnictví, těžby nerostných surovin, dřeva nebo ropy a zemního plynu.

Základem naprosté většiny vyráběných modelů zůstává unikátní tatrovácký podvozek s centrální nosnou rourou a výkyvnými polonápravami. U modelové řady TATRA PHOENIX Euro 6 je toto technické řešení kombinováno s pohodlnými a prostornými kabinami automobilky DAF TRUCKS a úspornými a výkonnými motory PACCAR dodávanými stejnou společností. Stovky uživatelů nákladních vozidel TATRA PHOENIX se již mohly přesvědčit o vynikající produktivitě těchto vozidel a jejich efektivním provozu, ať už se jedná o sklápěče, valníky, domíchávače či podvozky pro speciální nástavby. Plněpohonné podvozky mohou mít konfiguraci 4x4 až 16x16.

TATRA TRUCKS zaměstnává téměř 900 zaměstnanců v mateřské společnosti a necelých 500 ve dvou dceřiných společnostech (slévárna TAFONCO, kovárna TAFORGE. V roce 2014 prodala 850 vozidel a dosáhly tržby 3,7 miliardy Kč.

### **TATRA TRUCKS, a. s.**

Areál Tary 1450/1  
742 21 Kopřivnice  
tel.: +420 556 49 1111  
[www.tatra.cz](http://www.tatra.cz)



### Construsoft, s. r. o.

Firma Construsoft je více než 20 let dodavatelem a vývojářem BIM (Building Information Modelling) software. Působí ve více než třiceti zemích Evropy a také v Jižní Americe. Je partnerem skupiny Trimble Solution. V České republice a na Slovensku působí Construsoft od roku 1997 a má zde mnoho spokojených zákazníků. Program Tekla Structures, jehož je Construsoft výhradním dodavatelem, je nejlepším softwarovým řešením pro ocelové, železobetonové i dřevěné konstrukce nezávisle na jejich velikosti. Construsoft poskytuje software, odborné poradenství, školení, aktualizace a další služby. To vše na míru firemním a osobním požadavkům zákazníků.



#### Tekla Structures

Komplexní softwarové řešení všech typů konstrukcí - ocelových, železobetonových, dřevěných i hliníkových. Propojení se statickými programy, automaticky generovaná výrobní dokumentace, výkazy materiálů, soubory CNC pro numericky řízené stroje - všechny informace jsou neustále aktualizovány. Vyzkoušejte Tekla Structures a rozšířte možnosti své firmy!

#### Tekla BIMSight

Profesionální bezplatný program pro spolupráci a výměnu informací na projektu. Propojení různých modelů, programů a formátů (ifc, xml, dwg, dgn) v BIM projektu. Kontrola kolizí, kótování, správa změn, detailní informace o elementech konstrukce a mnoho dalších funkcí. Tekla BIMSight používá 150 000 profesionálů ve 160 zemích světa. Ke stažení zdarma! [www.bimsight.com](http://www.bimsight.com).

#### Tekla Model Sharing

Služba umožňující rychlé a efektivní sdílení projektu se spolupracovníky po celém světě. Se službou Tekla Model Sharing mohou projekční týmy pracovat na stejném modelu mnohem efektivněji, bez ohledu na vzdálenosti a rozdílná časová pásma. Data modelu jsou vždy bezpečně.

#### Tekla Campus

Možnost nejen pro studenty jak se seznámit a naučit Building Information Modelling zdarma! Studenti mohou jednoduše získat výhodu na trhu pracovních příležitostí a naučit se využívat všechny možnosti programu Tekla Structures již během studia. Tekla Campus je online škola, která naučí základní práci s Tekla BIM nástroji. Začněte již dnes!

#### Construsoft, s. r. o.

Sadová 2  
750 03 Přerov  
info@construsoft.cz  
Tel. +420 581 209 537  
[www.construsoft.cz](http://www.construsoft.cz)



## **COPY GENERAL®**

Kvartální analýza českého stavebnictví Q4/2016 byla vytištěna díky spolupráci se společností COPY GENERAL.

Informace zde obsažené jsou obecného charakteru a nejsou určeny k řešení situace konkrétní osoby či subjektu. Ačkoliv se snažíme zajistit, aby byly poskytované informace přesné a aktuální, nelze zaručit, že budou odpovídat skutečnosti k datu, ke kterému jsou doručeny, či že budou platné i v budoucnosti. Uživatelé by před konáním nebo zdržením se konáním na základě informací obsažených v této studii měli zvážit využití příslušných profesionálních služeb. Odpovědnost za kroky podniknuté na základě obsahu této studie nebude akceptována.

© CEEC Research